

ORCHESTRE DE PARIS

CONCERTO POUR VIOLON, OP. 36

Arnold SCHOENBERG

1874-1951

Entracte

UNE SYMPHONIE ALPESTRE (EINE ALPENSINFONIE), OP. 64

Richard STRAUSS

1864-1949

Fin du concert aux environs de 22H30

Daniel HARDING *direction*

Isabelle FAUST *violon*

Orchestre de Paris

Roland DAUGAREIL *violon solo*

EUROGROUP
CONSULTING
MÉCÈNE PRINCIPAL

Mercredi 6 et jeudi 7 décembre 2017 20h30 Grande Salle Pierre Boulez – Philharmonie

CONCERTO POUR VIOLON, OP. 36

Arnold SCHOENBERG

Mon mérite est d'avoir écrit une musique véritablement nouvelle qui, de même qu'elle est issue de la tradition, est destinée à devenir une tradition.

Arnold Schoenberg, *Le style et l'idée*

.....
Composé en 1934-1936 et créé le 6 décembre 1940 à Philadelphie par Louis Krasner et l'Orchestre symphonique de Philadelphie, dirigé par Leopold Stokowski.

Trois mouvements : 1. Poco allegro
2. Andante grazioso – 3. Finale. Allegro

Dédié à : « Meinem lieben Freund und Kampfgenossen Dr. Anton von Webern » (« à mon cher ami et compagnon de lutte Anton von Webern »)

Durée approximative : 32 minutes

.....

EN SAVOIR PLUS

– René Leibowitz, *Schoenberg*, Paris, Éd. Le Seuil, 1969

– Hans Heinz Stuckenschmidt, *Arnold Schoenberg*, Paris, Éd. Fayard, 1974

– Olivier Revault-d'Allones, *Aimer Schoenberg*, Paris, Éd. Christian Bourgois, 1992

.....

L'ŒUVRE ET L'ORCHESTRE

Très rare au concert, le *Concerto pour violon* de Schoenberg est entré au répertoire de l'Orchestre de Paris en 1977 où il fut interprété par Pierre Amoyal sous la direction de Pierre Boulez. Il n'avait plus été joué depuis, avant les concerts de cette semaine.

Exilé depuis 1933 aux États-Unis, où il demeura jusqu'à la fin de sa vie, Schoenberg y reprend un projet abandonné datant de 1922, à une époque où il développait les principes du **dodécaphonisme** (système musical atonal basé sur la succession des douze sons de la gamme chromatique, en une série sans répétition dont l'ordre détermine la structure selon laquelle se développe l'œuvre): leur nature même et le refus d'une pure virtuosité pouvaient alors lui paraître incompatibles avec la forme classique du concerto, l'une des dernières qu'il ait abordées. Après son expérience acquise dans le domaine concertant – avec la transcription de deux concertos baroques, en 1931 et 1932, dont un de Haendel –, Schoenberg entreprend en 1934 la composition de son *Concerto pour violon*, l'instrument qu'il étudia à l'âge de douze ans. D'abord destinée à Jascha Heifetz, qui se refusa, l'œuvre achevée en 1936 fut créée par le violoniste Louis Krasner, qui venait d'assurer la création du *Concerto «À la mémoire d'un ange»* d'Alban Berg dont il était dédicataire. D'une rare difficulté d'exécution, la partie soliste est presque ininterrompue, déjouant l'opposition traditionnelle entre le soliste et l'orchestre. Son écriture souvent éclatée abonde en **notes harmoniques** (notes qui forment entre elles des accords consonants), sauts rapides d'intervalles dépassant les trois octaves,

triples et quadruples cordes (jeu simultané sur trois ou quatre cordes) et **pizzicati** de la main gauche (en pinçant les cordes au lieu d'utiliser l'archet), au point que Schoenberg déclarait l'avoir écrite pour « un violoniste à six doigts ». Quant à l'orchestre, outre les bois et les cuivres par trois (quatre cors) et l'ensemble des cordes, il comprend un pupitre très détaillé de percussions, sans que les effets de masse soient pourtant convoqués. L'écriture orchestrale, aux couleurs démultipliées par les modes de jeu – cuivres bouchés, jeu *col legno* (avec le bois de l'archet) des cordes, *flutterzunge* (sons « roulés » pour produire un effet de trémolo) des vents –, au service d'un discours élaboré avec la partie soliste, regorge d'innovations formelles, telle l'alliance entre la ligne soliste, la caisse claire et les cymbales au troisième mouvement. D'une forme traditionnelle en trois mouvements vif-lent-vif, l'œuvre s'appuie sur une série principale de douze sons, distribuée entre le soliste et l'orchestre, dont les intervalles initiaux, repérables au début du premier mouvement, sont répercutés à travers toute l'œuvre. Rarement interprété, ce chef-d'œuvre de Schoenberg, aussi exigeant pour le soliste que pour l'orchestre, est d'une puissante expressivité. Dénuee de volonté démonstrative, la virtuosité qu'il requiert produit au contraire, selon René Leibowitz, une qualité de « naturel dodécaphonique » caractéristique selon lui de la période américaine du compositeur.

“

Si Heifetz ne peut le jouer,
personne ne peut le jouer !

Arnold Schoenberg

”

ARNOLD SCHOENBERG

Compositeur, mais aussi peintre, pédagogue et théoricien, Schoenberg est né à Vienne en 1874. Principalement autodidacte, il s'initie au contrepoint auprès de Zemlinsky à partir de 1894. Ses premières œuvres, tel le sextuor à cordes « La Nuit transfigurée » écrit à vingt-cinq ans, reflètent son admiration pour Wagner et Brahms et s'inscrivent dans une tradition romantique allemande. L'évolution de son langage vers une suspension de la tonalité, marquée par le Pierrot lunaire en 1912, dont le « parlé-chanté » (Sprechgesang) fit sensation, le conduit au début des années vingt à élaborer les principes d'une « composition à douze sons » et d'une écriture sérielle. Profondément imprégné de l'héritage musical avec lequel il opérait une rupture dont témoignent la Symphonie de chambre op. 9 et les « mélodies de timbres » des Pièces pour orchestre op. 16, Schoenberg s'est défini comme « un conservateur qu'on avait forcé à devenir révolutionnaire ». Exilé en 1933 à Paris, puis aux États-Unis, il s'y consacre à la composition et à l'enseignement et meurt en 1951.

UNE SYMPHONIE ALPESTRE (EINE ALPENSINFONIE), OP. 64

Richard STRAUSS

J'aurais dû appeler ma Symphonie alpestre : L'Antéchrist, car il y a en elle une purification morale provenant de sa propre force, une libération qui passe à travers l'œuvre, une louange à la nature glorieuse et éternelle.

Richard Strauss

En mai 1915, désœuvré en attendant le livret de Hofmannsthal pour *Ariane à Naxos*, Richard Strauss reprend les esquisses d'une *Tragédie d'un artiste* de 1899, inspirée de la vie du peintre Karl Stauffer, intitulées *L'Antéchrist : Une symphonie alpestre*. Renouant avec les thèmes nietzschéens qui lui avaient inspiré *Ainsi parlait Zarathoustra*, le compositeur y proposait un parallèle entre le cours de la vie de l'homme et l'ascension d'une montagne en quatre mouvements, dans lequel on trouverait « le culte de la nature glorieuse et éternelle ». Strauss transforme finalement cette ébauche, mise de côté en 1911, en *Une symphonie alpestre* prenant pour thème une randonnée en montagne vers un sommet, plus proche d'un poème symphonique que d'une symphonie à proprement parler. En vingt-deux sections enchaînées, l'œuvre s'ouvre et se clôt sur une évocation de la nuit « comme si l'œil, disait Strauss, devait s'habituer à l'obscurité ». Le thème en est ouvertement romantique, la montagne figurant le véritable protagoniste de l'œuvre. Dans cette dernière partition vouée au grand orchestre avant une période essentiellement consacrée à la scène, Strauss transcende les limites de la symphonie classique dans

.....
Composée de 1911 à 1915 et créée le 28 octobre 1915 à Berlin, par la Chapelle royale de Dresde, sous la direction du compositeur.

Vingt-deux séquences enchaînées :

1. Nuit – Lento – 2. Lever de soleil – *Festes Zeitmaß, mässig langsam* (Tempo stable, assez modéré) – 3. L'ascension – *Sehr lebhaft und energisch* (Très animé, énergique)
4. Entrée dans la forêt – 5. Marche au bord du ruisseau – 6. À la cascade – *Sehr lebhaft* (très animé) – 7. Apparition – 8. Dans les prés en fleurs – *Sehr lebhaft* (Très animé)
9. Aux alpages – *Mässig schnell* (Modérément rapide) – 10. Errance à travers taillis et broussailles – 11. Sur le glacier – *Festes, sehr lebhaftes Zeitmaß* (Stable, très animé) – 12. Instants périlleux – *A tempo, lebhafter als vorher* (A tempo, plus animé que précédemment) – 13. Au sommet
14. Vision – *Festes und gehalten* (Ferme et retenu) – 15. La brume apparaît – *Etwas weniger breit* (Un peu moins large)
16. Le soleil se voile peu à peu – 17. Élégie – *Moderato espressivo* – 18. Calme avant la tempête – *Tranquillo* – 19. Orage et tempête, descente – *Schnell und heftig* (Animé et violent) – 20. Coucher de soleil – *Etwas breiter* (Plus largement)
21. Épilogue – *Etwas breit und getragen* (Assez large et retenu) – 22. Nuit

Dédiée à : la Chapelle royale de Dresde et à et à son *Generalintendant*, le comte Nikolaus von Seebach

Durée approximative : 45 minutes
.....

L'ŒUVRE ET L'ORCHESTRE

L'œuvre est au répertoire de l'Orchestre de Paris depuis 1989, où elle fut dirigée par Neeme Järvi. Lui ont succédé Cunther Herbig en 1993 et Andris Nelsons en 2012.

une démonstration virtuose de sa magie des couleurs orchestrales. Les forces instrumentales convoquées sont imposantes, à la mesure du panorama grandiose des Alpes bavaroises sur lesquelles s'ouvraient les fenêtres de la villa de Garmisch où Strauss vécut de 1908 jusqu'à sa mort en 1946 : plus de cent musiciens et un instrumentarium comportant orgue, célesta, machines à vent et à tonnerre, clochettes de troupeau, pas moins de quatre tubas ténors – sans compter une fanfare de dix cors, deux trompettes et deux trombones. Le caractère illustratif du programme est clairement perceptible : effet de spatialisation produit par les cuivres jouant en coulisse dans *l'Ascension*, sonnailles multipliant leurs appels dans *Aux alpages*, scintillements des cascades, bondissement des torrents aux cordes ou sifflements des flûtes dans la scène d'orage. Cependant, au faite de sa maîtrise de l'orchestre, Strauss en utilise toutes les ressources avec une science qui sait magistralement doser ses effets. Ainsi l'arrivée au « sommet », après un long solo de hautbois au-dessus des cordes en trémolo, ne requiert-elle pas la moitié des instruments avant de s'effacer dans les nuances voilées de la *Vision* suivante. Dernier poème symphonique de Strauss, d'un anachronisme esthétique assumé par son auteur, *Une symphonie alpestre* se dresse tel un somptueux hommage au romantisme en une époque de profonds bouleversements.

Véronique Brindeau

EN SAVOIR PLUS

– Michael Kennedy : *Richard Strauss*, Paris, Éd. Fayard, 2001

– Dominique Jameux : *Richard Strauss*, Paris, Éd. Hachette Pluriel, 1986

– Michel Chion : *La symphonie à l'époque romantique de Beethoven à Mahler*, Paris, Éd. Fayard, 1994

RICHARD STRAUSS ET LE POÈME SYMPHONIQUE

Le nom de Richard Strauss est indissolublement lié à la forme romantique du poème symphonique, qu'il porte à un sommet de raffinement dans l'orchestration. Aus Italien (D'Italie), en 1886, est le premier d'une longue série qui l'occupera principalement dans les années 1890. Suivront en effet Don Juan, Macbeth, Mort et Transfiguration, Till l'Espiègle, Ainsi parlait Zarathoustra, Don Quichotte et Une vie de héros. Après une période principalement consacrée à l'opéra, Strauss revient au poème symphonique à laquelle s'apparentent malgré leur titre la Sinfonia Domestica en 1903 et Une symphonie alpestre en 1915. Ces deux compositions orchestrales partagent en effet avec les grandes partitions de ce genre, promu par Franz Liszt, la référence à un thème extra musical, littéraire, philosophique ou pictural, à travers une forme libre en un seul mouvement, affranchie du cadre classique de la symphonie. Après quoi le compositeur ne reviendra aux œuvres purement instrumentales qu'au soir de sa vie, avec les Métamorphoses pour vingt-trois cordes en 1946.

DANIEL HARDING

Direction

Daniel Harding est le neuvième directeur musical de l'Orchestre de Paris depuis septembre 2016 et de l'Orchestre symphonique de la radio suédoise depuis 2007. Il a récemment été nommé chef émérite du Mahler Chamber Orchestra. Auparavant, il a été chef principal, puis directeur musical du Mahler Chamber Orchestra, chef principal de l'Orchestre symphonique de Trondheim, principal chef invité de l'Orchestre symphonique de Norrköping en Suède, directeur musical de la Deutsche Kammerphilharmonie Bremen. Il est aussi chef associé du New Japan Philharmonic et directeur artistique du Ohga Hall de Karuizawa au Japon. Il dirige régulièrement la Staatskapelle de Dresde, les philharmoniques de Vienne et Berlin, l'Orchestre du Gewandhaus de Leipzig, l'Orchestre royal du Concertgebouw, l'Orchestre de la radio bavaroise et l'Orchestre philharmonique de la Scala. Partenaire apprécié du Festival d'art lyrique d'Aix-en-Provence, il y a dirigé des productions de *Così fan tutte*, *Don Giovanni*, *The Turn of the Screw*, *La Traviata*, *Eugène Onéguine* et *Les Noces de Figaro*. Daniel Harding a commencé sa carrière comme assistant de sir Simon Rattle à l'Orchestre de la ville de Birmingham (CBSO), avec lequel il fait ses débuts en 1994. Il a ensuite assisté Claudio Abbado au Philharmonique de Berlin qu'il a dirigé pour la première fois en 1996. Son récent enregistrement de la *Sixième symphonie* de Mahler (BR Klassik) s'est vu décerner un Diapason d'or 2016. Désormais collaborateur régulier du label Harmonia mundi, ses enregistrements parus en 2016 et consacrés à la *Symphonie fantastique* de Berlioz et à *Hippolyte et Aricie* de Rameau avec l'Orchestre symphonique de la radio suédoise ont été particulièrement salués par la critique. En 2002, il a reçu les insignes de Chevalier de l'Ordre des Arts et des Lettres, avant d'être promu Officier de l'ordre des Arts et des Lettres en 2017. En 2012, il a été élu membre de l'Académie royale de musique de Suède.



DANIEL HARDING
DIRECTEUR MUSICAL
DE L'ORCHESTRE DE PARIS

Sous sa direction, l'Orchestre de Paris se produira en février et mars 2018 à Wrocław, Vienne, au Luxembourg, à Dortmund, Cologne et Bruxelles avec la *Neuvième symphonie* de Gustav Mahler et le *Concerto pour alto* de Jörg Widmann, interprété par son dédicataire, Antoine Tamestit. Il rejoindra en mai l'Espagne : Oviedo, Barcelone, Madrid, Murcia et Valence, en compagnie de Maria João Pires qui interprétera le *Concerto pour piano n° 5*, « *L'Empereur* » de Beethoven.

© Julian Hargreaves / ODP

OPÉRAS, CONCERTS, DANSE, JAZZ À LA TÉLÉVISION

mezzo



Photo: J. B. / G. B. / G. B.

L'Orchestre de Paris célèbre ses 50 ans
le concert anniversaire du 2 novembre
sera diffusé en direct sur **mezzo & mezzo**
liveHD

Pour rester informé des diffusions,
inscrivez-vous à notre lettre d'information
sur www.mezzo.tv

WWW.MEZZO.TV

ABONNEZ-VOUS SUR

ABONNEZ-VOUS SUR   ET L'ADSL

ISABELLE FAUST

Violon

Jeune lauréate des concours Leopold Mozart et Paganini, Isabelle Faust est invitée par les plus grands orchestres du monde: Philharmonique de Berlin, Orchestra of the Age of Enlightenment, Boston Symphony Orchestra, NHK Symphony Orchestra de Tokyo et Freiburger Barockorchester. Elle est en outre partenaire artistique du Mahler Chamber Orchestra depuis 2016. Isabelle Faust se consacre à un répertoire allant de Bach jusqu'aux œuvres de Ligeti, Lachenmann ou Widmann. Remarquable interprète des grands concertos du répertoire, Isabelle Faust présente par exemple les *Fragments de Kafka* de Kurtág avec la soprano Anna Prohaska ou offre, avec son ensemble de musique de chambre, l'*Octuor* de Schubert sur instruments d'époque. Parmi les points forts de sa saison 2017/2018, mentionnons ses débuts avec l'Orchestre symphonique de Chicago, une tournée américaine avec Les Violons du Roy, avec notamment des concerts à Los Angeles, Washington et à Carnegie Hall (New York). Au cours des prochaines saisons, elle créera les concertos d'Ondřej Adámek, Marco Stroppa, Oscar Strasnoy et Beat Furrer. Au cours de son parcours musical, elle a collaboré avec Frans Brüggen, Mariss Jansons, Giovanni Antonini, Philippe Herreweghe, Daniel Harding, Bernard Haitink, chefs avec lesquels elle se produit ou enregistre régulièrement. Jusqu'en 2014, elle a développé une relation artistique particulière avec Claudio Abbado. Elle a joué sous sa direction dans de nombreux pays et a enregistré en 2012 les concertos de Beethoven et Berg chez Harmonia mundi, enregistrement qui a reçu les plus prestigieuses récompenses. Avec son partenaire de musique de chambre, Alexander Melnikov, elle a réalisé plusieurs enregistrements pour Harmonia mundi. Sont parus en 2016, un enregistrement des concertos de Mozart avec Il Giardino Armonico et Giovanni Antonini, ainsi que les Sonates pour clavecin et violon de Bach avec Kristian Bezuidenhout. Isabelle Faust joue le Stradivarius « La Belle au Bois Dormant » de 1704, prêté par la L-Bank de Baden-Württemberg (Allemagne).



ISABELLE FAUST ET L'ORCHESTRE DE PARIS

Isabelle Faust a fait ses débuts à l'Orchestre de Paris en 2005 dans le *Concerto pour violon* d'André Jolivet (dir. Michel Plasson), avant d'interpréter le *Concerto pour violon* de Stravinski en 2008 (dir. Marek Janowski). En 2013, elle a retrouvé l'orchestre pour jouer le *Concerto* de Mendelssohn (dir. Alain Altinoglu), puis en 2015 pour le *Triple Concerto* de Beethoven (avec Jean-Cuihen Queyras et Martin Helmchen – direction Herbert Blomstedt). En 2016, elle a joué le *Concerto « À la mémoire d'un ange »* de Berg sous la direction de Daniel Harding.

© Detlev Schneider

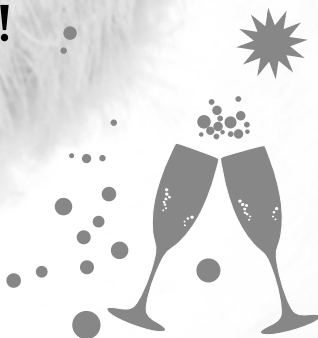


*Cette année,
offrez un cadeau symphonique!*

Orchestre de Paris
à la Philharmonie de Paris

**2 PLACES EN 1^{ÈRE} CAT.
2 COUPES
DE CHAMPAGNE
OFFERTES!**

85 €



01 56 35 12 12 – reservations@orchestredeparis.com
orchestredeparis.com

PORTRAIT

ANNE-ELSA TRÉMOULET

Violoniste
de l'Orchestre de Paris



Si votre instrument était un être vivant ?

J'ai un rapport très physique, très sensitif à l'instrument. Le mien m'accompagne depuis tellement d'années. Il y a tant d'émotions et de sentiments qui passent à travers le violon, qui nous échappent même. L'instrument n'est pas un être vivant, mais révèle l'âme du musicien.

La musique qui a bercé votre enfance ?

Je n'avais pas dix ans lorsque mon père m'a acheté un disque de la Cinquième symphonie de Mahler. C'était comme la découverte d'un monde incroyablement complexe et sophistiqué. Je n'ai probablement alors rien compris à cette musique, mais j'étais obsédée par cette symphonie. Je me souviens d'avoir usé le disque jusqu'à la trame, à force de l'écouter.

Les qualités indispensables pour être musicien d'orchestre ?

Savoir se fondre dans le collectif, être au service d'un ensemble tout en préservant son individualité, sa relation à autrui et son altérité. Mais aussi le travail, la rigueur, la sensibilité, l'envie de partager. Nous défendons des œuvres intemporelles qui nous dépassent.

Vos engagements ?

Je viens de créer, avec d'autres amis musiciens, un fond de dotation, Anima Foundation, dont l'objet est d'acquérir des instruments à cordes, véritables œuvres d'art, afin de préserver le patrimoine européen et permettre à des musiciens talentueux de jouer sur des

instruments à la hauteur de leurs exigences, de leur talent et de leur sensibilité.

Votre état d'esprit actuel ?

Très heureuse. Après une période un peu difficile qui m'a tenue éloignée de l'orchestre pendant quelques mois, puis la naissance de mon fils, j'ai retrouvé avec un immense bonheur l'orchestre et la Philharmonie. C'est comme si je retrouvais une partie de moi-même.

Daniel Harding ?

Un chef ultra-intelligent. J'adore sa vivacité d'esprit. Sa musicalité et son sens stylistique vont toujours de pair avec une très grande exigence vis-à-vis des autres et de lui-même.

Un soliste qui vous a éblouie ?

La violoniste Janine Jansen ; elle est belle et dégage à la fois une vraie profondeur d'âme et une formidable sensualité quand elle joue.

Un compositeur que vous avez appris à apprécier ?

Henri Dutilleux. Je ne suis pas très sensible à la musique contemporaine mais j'ai appris à l'apprécier avec l'orchestre. Je garde un beau souvenir de son Concerto pour violoncelle, « Tout un monde lointain », qui m'a entrouvert les portes d'une esthétique plus moderne.

Votre compositeur de prédilection ?

Bach sans hésitation. C'est une musique qui relie le divin et le terrestre. Bach représente une forme de quintessence, d'harmonie éternelle ; quand je l'écoute, j'ai l'impression de m'élever, de me purifier.

Un livre de chevet ?

Toute l'œuvre de Saint-Exupéry. Mon grand-père et mon grand-oncle étaient aviateurs, ils ont connu les débuts de l'aéropostale et connaissaient très bien l'écrivain. Au-delà même de l'histoire familiale, les valeurs humaines de courage, de loyauté, qui se dégagent de livres comme Terre des Hommes ou Vol de nuit, me touchent beaucoup.

Si vous n'étiez pas devenue musicienne ?

Couturière ou architecte d'intérieur. Je fais beaucoup de couture et j'adore les tissus, les textures, les couleurs. Comme en musique, le champ des possibles est infini, cela allie création, interprétation et rigueur du travail.

DÉCOUVREZ
NOTRE NOUVEAU SITE

FIGURES DE NOTES

Mode d'emploi, anecdotes, solos préférés... Nos musiciens dévoilent en vidéo tous les secrets de leurs instruments !
Testez ensuite vos connaissances avec le quizz !

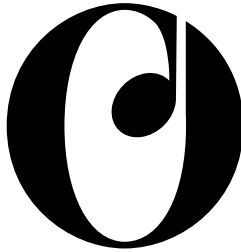
orchestredeparis.com/figuresdenotes



ORCHESTRE DE PARIS

DANIEL HARDING DIRECTEUR MUSICAL

Première formation symphonique française, l'Orchestre de Paris donne, avec ses 119 musiciens, plus d'une centaine de concerts chaque saison à la Philharmonie de Paris et lors de ses tournées ou de sa résidence au Festival d'art lyrique d'Aix-en-Provence. Cette phalange d'exception fête ses 50 ans au fil de la saison avec en point d'orgue deux concerts anniversaire les 1^{er} et 2 novembre 2017. Il a en effet donné son concert inaugural en novembre 1967 sous la direction de son premier directeur musical, Charles Munch. Herbert von Karajan, sir Georg Solti, Daniel Barenboim, Semyon Bychkov, Christoph von Dohnányi, Christoph Eschenbach et Paavo Järvi se succèdent ensuite à la direction de l'orchestre. Daniel Harding est devenu en 2016 le neuvième directeur musical de l'Orchestre de Paris, Thomas Hengelbrock le rejoignant comme chef associé. Ces deux chefs, aux programmes novateurs, conjugueront leurs talents pour écrire une nouvelle page de l'histoire de l'Orchestre de Paris. L'orchestre joue un rôle majeur au service des répertoires des XIX^e et XX^e siècles et de la création contemporaine. L'Orchestre de Paris accueillera cette saison le compositeur Jörg Widmann en résidence et assure notamment la création d'*Au cœur de Paris* conçue pour le cinquantième anniversaire de l'orchestre, ainsi que la création française du *Concerto pour violon* de Daníel Bjarnason en octobre. Avec le jeune public au cœur de ses priorités, l'Orchestre de Paris offre une large palette d'activités, ouvertes au public scolaire ou familial ainsi qu'aux publics plus éloignés



de la musique ou fragilisés. En février 2018, l'orchestre se produit en Allemagne sous la direction de Daniel Harding, lors d'une tournée avec l'altiste Antoine Tamestit. En mai, il retrouvera l'Espagne avec Daniel Harding et Maria João Pires avant de rejoindre en juillet sa résidence au Festival d'Aix-en-Provence pour y donner deux opéras, *L'Ange de feu* de Prokofiev (dir. Kazushi Ono) et *Ariadne auf Naxos* de Richard Strauss (dir. Marc Albrecht). En 2011, Lionel Sow a pris la direction du Chœur de l'Orchestre de Paris fondé en 1976 par Arthur Oldham. Il développe depuis plusieurs ensembles au sein de la formation: le Chœur d'enfants, le Chœur de jeunes, l'Académie, le Chœur de chambre et le Chœur principal. Parmi les dernières parutions, mentionnons le DVD *Elektra* (Bel Air Classiques – Grammy Award) enregistré lors du Festival d'Aix-en-Provence (dir. Esa-Pekka Salonen). En 2015, sont parus deux enregistrements consacrés à Rachmaninoff et Dutilleux (dir. Paavo Järvi) sous le label Erato. Afin de mettre à la disposition du plus grand nombre le talent de ses musiciens, l'orchestre diversifie largement sa politique audiovisuelle en nouant des partenariats avec Radio Classique, France musique, Arte, Mezzo et France Télévisions. Deux enregistrements-live sous la direction de Daniel Harding sont disponibles dorénavant sur le site Classical Live (Google play musique): *Une Vie de héros* de Strauss et *la Musique funèbre maçonnique* de Mozart. L'Orchestre de Paris est soutenu par le Ministère de la Culture et la Mairie de Paris depuis sa création.

*Auditions
pour la nouvelle*

**ACA-
DÉMIE
DE L'ORCHESTRE
DE PARIS**

**VIOLONS, ALTO, VIOLONCELLE,
CONTREBASSE**

à partir de février 2018

**Six mois d'immersion
professionnelle
en orchestre
rémunérés**

**Pré-sélections sur dossier
Clôture des inscriptions
entre le 20 décembre 2017
et le 9 février 2018 selon
l'instrument**

*Les auditions auront lieu à
la Philharmonie de Paris*

LES MUSICIENS DE L'ORCHESTRE DE PARIS ET LE CONSEIL D'ADMINISTRATION

Bruno Hamard

Directeur général

Edouard Fouré Caul-Futy

Délégué artistique

Daniel Harding

Directeur musical

Thomas Hengelbrock

Chef associé

Philippe Aïche

Roland Daugareil

Premiers violons solos

VIOLONS

Eiichi Chijiwa,

2^e violon solo

Serge Pataud,

2^e violon solo

Nathalie Lamoureux, 3^e solo

Christian Brière,

1^{er} chef d'attaque

Christophe Mourguiart,

1^{er} chef d'attaque

Philippe Balet,

2^e chef d'attaque

Antonin André-Réquena

Maud Ayats

Elsa Benabdallah

Caëlle Bisson

Fabien Boudot

David Braccini

Joëlle Cousin

Cécile Couiran

Matthieu

Handtschoewercker

Cilles Henry

Florian Holbé

Andreï Jarca

Saori Izumi

Raphaël Jacob

Momoko Kato

Maya Koch

Anne-Sophie Le Rol

Angélique Loyer

Nadia Marano-Mediouni

Pascale Meley

Phuong-Mai Ngô

Nikola Nikolov

Étienne Pfender

Gabriel Richard

Richard Schmoucler

Élise Thibaut

Anne-Elsa Trémoulet

Caroline Vernay

ALTOS

Ana Bela Chaves, 1^{er} solo

David Caillard, 1^{er} solo

Nicolas Carles, 2^e solo

Florian Voisin, 3^e solo

Flore-Anne Brosseau

Sophie Divin

Chihoko Kawada

Béatrice Nachin

Nicolas Peyrat

Marie Poulanges

Cédric Robin

Estelle Villotte

Florian Wallez

VIOLONCELLES

Emmanuel Caugué, 1^{er} solo

Éric Picard, 1^{er} solo

François Michel, 2^e solo

Alexandre Bernon, 3^e solo

Anne-Sophie Basset

Delphine Biron

Thomas Duran

Manon Cillardot

Claude Ciron

Marie Leclercq

Florian Miller

Frédéric Peyrat

Hikaru Sato

CONTREBASSES

Vincent Pasquier, 1^{er} solo

Sandrine Vautrin, 2^e solo

Benjamin Berlioz

Igor Boranian

Stanislas Kuchinski

Mathias Lopez

Gérard Steffe

Ulysse Vigreux

Marie van Wynsberge

FLÛTES

Vincent Lucas, 1^{er} solo

Vicens Prats, 1^{er} solo

Bastien Pelat

Florence Souchard-Delépine

PETITE FLÛTE

Anaïs Benoit

HAUTBOIS

Michel Bénet, 1^{er} solo

Alexandre Cattet, 1^{er} solo

Benoît Leclerc

Rémi Crouiller

COR ANGLAIS

Cildas Prado

CLARINETTES

Philippe Berrod, 1^{er} solo

Pascal Moraguès, 1^{er} solo

Arnaud Leroy

PETITE

CLARINETTE

Olivier Derbesse

CLARINETTE

BASSE

Philippe-Olivier Devaux

BASSONS

Giorgio Mandolesi, 1^{er} solo

Marc Trénel, 1^{er} solo

Lionel Bord

Lola Descours

CONTREBASSON

Amrei Liebold

CORS

André Cazalet, 1^{er} solo

Benoît de Barsony, 1^{er} solo

Jean-Michel Vinit

Anne-Sophie Corriou

Philippe Dalmasso

Jérôme Rouillard

Bernard Schirrer

TROMPETTES

Frédéric Mellardi, 1^{er} solo

Laurent Bourdon

Stéphane Courvat

Bruno Tomba

TROMBONES

Cuillaume Cottet-Dumoulin,

1^{er} solo

Jonathan Reith, 1^{er} solo

Nicolas Drabik

Jose Angel Isla Julian

Cédric Vinatier

TUBA

Stéphane Labeyrie

TIMBALES

Camille Baslé, 1^{er} solo

PERCUSSIONS

Éric Sammut, 1^{er} solo

Nicolas Martyniow

Emmanuel Hollebeke

HARPE

Marie-Pierre Chavaroche

CONSEIL D'ADMINISTRATION

Florence Parly

Présidente

Thierry Le Roy

Vice-président

Jean-Pierre Dupont

Trésorier

MEMBRES DE DROIT

Françoise Nyssen

Christophe Girard

Régine Hatchondo

Patrick Bloche

François-David Cravenne

Michel Cadot

Bruno Mantovani

Bruno Foucher

Nicolas Martyniow

Mathilde Serraille

PERSONNALITÉS QUALIFIÉES

Florence Alibert

Marie-Louise Antoni

Laurent Bayle

Constance Benqué

Dominique Bourgois

Véronique Cayla

Xavier Delette

Pierre Encrevé

Cuillaume Gallienne

Sophie Casperment

Laurence Le Ny

Nathalie Rappaport

Francis Rousseau

Agnès Saal

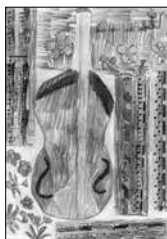
Vincent Ségal

ORCH'EXTRA

C'EST L'« EXTRA-ORDINAIRE » ENGAGEMENT
DES MUSICIENS DANS LES ACTIONS
PÉDAGOGIQUES ET CULTURELLES
DE L'ORCHESTRE DE PARIS

ZOOM SUR

LA RÉSIDENCE DE L'ORCHESTRE DE PARIS À ROMAINVILLE:
LE PARCOURS DES CM1 B DE L'ÉCOLE FRATERNITÉ



- Des ateliers de découverte des instruments avec les musiciens de l'Orchestre de Paris
- Des concerts éducatifs dans la Grande Salle de la Philharmonie de Paris
- Des ateliers musicaux de création avec un intervenant pédagogique
 - Une initiation au *soundpainting*
- Une restitution de leur création musicale à la fin de l'année



La résidence de l'Orchestre de Paris à Romainville
bénéficie du soutien de Groupe Fimincó



PROCHAINS CONCERTS DE L'ORCHESTRE DE PARIS
À LA PHILHARMONIE DE PARIS – GRANDE SALLE PIERRE BOULEZ

DÉCEMBRE

MERCREDI 13 ET JEUDI 14
20H30

JEUDI 21 ET VENDREDI 22
20H30

JANVIER 2018

MERCREDI 10 ET JEUDI 11
20H30

LUTOSŁAWSKI *Witold*

Concerto pour orchestre

TCHAIKOVSKI *Piotr Ilyitch*

Concerto pour violon

DVOŘÁK *Antonín*

Fantaisie sur Rusalka, création française

Manfred Honeck *direction*

Gil Shaham *violon*

Tarifs : 50 € | 40 € | 35 € | 25 € | 20 € | 10 €

ELGAR *Edward*

The Dream of Gerontius, oratorio

Daniel Harding *direction*

Magdalena Kožená *soprano*

Andrew Staples *ténor*

John Relyea *basse*

Chœur de l'Orchestre de Paris

Lionel Sow *chef de chœur*

Tarifs : 50 € | 40 € | 35 € | 25 € | 20 € | 10 €

RAVEL *Maurice*

La Valse, poème chorégraphique pour orchestre

BLOCH *Ernest*

Schelomo, rhapsodie hébraïque pour violoncelle et orchestre

DVOŘÁK *Antonín*

Symphonie no 9, « Du Nouveau Monde »

Christoph Eschenbach *direction*

Julian Steckel *violoncelle*

Tarifs : 50 € | 40 € | 35 € | 25 € | 20 € | 10 €

POUR FACILITER VOTRE RETOUR APRÈS LE CONCERT

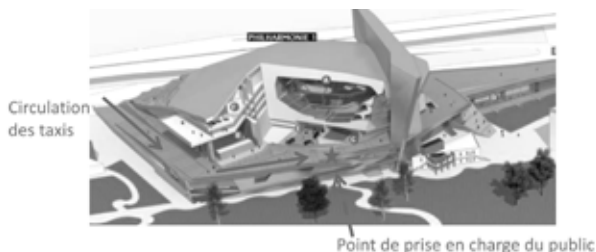


G7

G7, PARTENAIRE DE L'ORCHESTRE DE PARIS, met à votre disposition ses taxis à la sortie des concerts du soir de la Grande Salle.

Un coordinateur G7 se tiendra à votre disposition dans le hall d'entrée de la Philharmonie (niveau 3) pour vous aiguiller vers les taxis.

N'hésitez pas à vous renseigner auprès des agents d'accueil.



SERVICE DE NAVETTES GRATUIT

À l'issue de chaque représentation donnée en soirée dans la Grande salle ou dans la Salle des concerts, la Philharmonie de Paris vous propose un service gratuit de navettes desservant différents sites parisiens. Ce service est offert durant toute la saison. Les navettes stationnent le long du boulevard Sérurier.

TRAJET NAVETTE 1

Gare du Nord, République, Hôtel-de-Ville, Luxembourg et Denfert-Rochereau.

TRAJET NAVETTE 2

Gare du Nord, Saint-Lazare, Charles-de-Gaulle – Étoile.

ORCH ESTRE D'ESTRE PARIS | LE CERCLE

MÉLOMANES, REJOIGNEZ LE CERCLE DE L'ORCHESTRE DE PARIS

- Réservez vos places en priorité
- Rencontrez les musiciens
- Découvrez la nouvelle saison en avant-première
- Accédez aux répétitions générales
- Accompagnez l'orchestre en tournée...

Grâce à vos dons, vous permettez à l'orchestre de développer ses projets pédagogiques et sociaux. Le Cercle contribue également au rayonnement international de l'orchestre en finançant ses tournées.

ADHÉSION À PARTIR DE 100€

POUR TOUT DON, DÉDUISÉZ 66% DE CELUI-CI DE VOTRE IMPÔT SUR LE REVENU OU 75% DE VOTRE ISF.

Si vous résidez aux États-Unis ou dans certains pays européens, vous pouvez également faire un don et bénéficier d'un avantage fiscal.

REMERCIEMENTS

PRÉSIDENT Denis Kessler

MEMBRES GRANDS MÉCÈNES CERCLE CHARLES MUNCH

Marie-Louise Antoni et Philippe Lagayette, Hélène et Cérald Azancot, Anthony Béchu, Nicole et Jean-Marc Benoit, Agnès et Vincent Cousin, Vincent Duret, Nathalie et Bernard Gault, Pascale et Éric Giuily, Marina et Bertrand Jacquillat, Tuulikki et Claude Janssen, Claude et Denis Kessler, Ioana Labau, Brigitte et Jacques Lukasik, Danielle et Bernard Monassier, Adrien Nimhauser, Laetitia Perron et Jean-Luc Paraire, Judith et Samuel (in mem.) Pissar, Alain et Michèle Pouyat, Éric Rémy, Brigitte et Bruno Revellin-Falcoz, Carine et Éric Sasson

MÉCÈNES

Isabelle Bouillot, Florence et Jean-François Couturier, Anne et Jean-Pierre Duport, France et Jacques Durand, Philippine et Jean-Michel Eudier, S et JC Casperment, Chantal et Alain Gouverneynre, Geneviève et Gérard Cozet, Annette et Olivier Huby, Marie-Claude et Jean-Louis Laflute, Estelle et Maurice Lasry, François Lureau, Pascal Mandin, Michèle Maylié, Gisèle et Gérard Navarre, Emmanuelle Petelle et Aurélien Veron, Eileen et Jean-Pierre Quéré, Olivier Ratheaux, Olivia et Antoine Robichon, Véronique Saint-Geours, Agnès et Louis Schweitzer

DONATEURS

Andrée et Claude Arnoux, Françoise Aviron, Claire et Dominique Bazy, Monique et Franck Briatte, Maureen et Thierry de Choiseul, Nicole et Ervin Ciraru, Claire et Richard Combes, Sylvie et Yann Delabrière, Christiane et Gérard Engel, Yves-Michel Ergal, Claudie et François Essig, Anne-Marie Gachot, Catherine Ollivier et François Gerin, Thomas Govers, Bénédicte et Marc Graingéot, Yves Le Bellec, Christine et Robert Le Coff, Gilbert Leriche, Michel Lillette, Catherine et Jean-Claude Nicolas, Christine Cuillouet et Riccardo Piazza, Annick et Michel Prada, Benoît Quernin, Nicole et Jacques Sampré, Colette et Bill Toynbee, Claudine et Jean-Claude Weinstein

ENTREPRISES, DEVENEZ MÉCÈNES DE L'ORCHESTRE DE PARIS

Apportez un soutien concret à des projets artistiques, éducatifs ou citoyens qui ne pourraient voir le jour sans votre aide.

En remerciement du don de votre entreprise :

- Des invitations
- L'organisation de relations publiques prestigieuses
- De la visibilité sur nos supports de communication
- Des rencontres avec les musiciens après le concert
- Des concerts privés dans vos locaux...

**60% DE VOTRE DON
EST DÉDUCTIBLE DE L'IMPÔT
SUR LES SOCIÉTÉS**

ORGANISEZ UN ÉVÈNEMENT INOUBLIABLE

Organisez un événement et invitez vos clients aux concerts de l'Orchestre de Paris à la Philharmonie de Paris.

L'Orchestre de Paris prépare votre événement :

- Des places de concert en 1ère catégorie « Prestige »
- L'accueil à un guichet dédié, des hôtes pour vous guider
- Un cocktail d'accueil, d'entracte et/ou de fin de concert
- Un petit-déjeuner lors d'une répétition générale
- Une visite privée de la Philharmonie de Paris et de ses coulisses

CONTACT

Nathalie Coulon
01 56 35 12 05
ncoulon@orchestredeparis.com

L'Orchestre de Paris remercie
les mécènes et partenaires pour leur généreux soutien

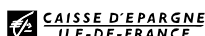
LES MÉCÈNES

Mécène principal et membre d'Honneur du Cercle de l'Orchestre de Paris

EUROGROUP
CONSULTING

MÉCÈNE PRINCIPAL

Membres Associés



Membres Partenaires



Membres Donateurs



Boulet Lamberti Bebon
Avocats



RACHMANINOFF
Sergs Rachmaninov Foundation

SCOR
The Art & Science of Risk

Membres Amis

Executive Driver Services, Gaillard Partners, Potel et Chabot, Propa Consulting et Valentin Environnement et TP

LES ENTREPRISES PARTENAIRES



LES PARTENAIRES ENSEIGNEMENT

CONSERVATOIRE
NATIONAL SUPÉRIEUR
DE MUSIQUE ET
DE DANSE DE PARIS



LES PARTENAIRES MÉDIAS



mezzo
liveHD

Le Monde