

# ORCHESTRE DE PARIS

DANS LE CADRE DES CÉLÉBRATIONS DU CENTENAIRE  
DE LA NAISSANCE DE LEONARD BERNSTEIN

.....  
MASS, ORATORIO SCÉNIQUE (1971)  
TEXTES LATINS DE LA MESSE LITURGIQUE ROMAINE ET TEXTES  
ADDITIONNELS DE STEPHEN SCHWARTZ ET LEONARD BERNSTEIN  
**Leonard BERNSTEIN**

1918-1990  
.....

*Les concerts sont surtitrés (traduction d'Anne-Sylvie Homassel © Amberson Holdings LLC, 2004)  
Livret français utilisé avec l'aimable autorisation du Festival Radio France Occitanie Montpellier  
Fin des concerts aux environs de 22H40*  
.....

**Wayne MARSHALL** *direction*

**Jubilant SYKES** *baryton (Le Célébrant)*

**Ensemble Aedes**

**Mathieu ROMANO** *chef de chœur*

**Chœur d'enfants de l'Orchestre de Paris**

**Edwin BAUDO, Marie DEREMBLE-WAUQUIEZ, Marie JOUBINAUX  
et Béatrice WARCOLLIER** *chefs de chœur associés*

**Chœur de l'Orchestre de Paris**

**Lionel SOW** *chef de chœur*

**Orchestre de Paris**

**Roland DAUGAREIL** *violon solo*

**arte**  
**CONCERT**



– Le concert est diffusé en direct le 22 mars sur ARTE Concert et live.  
[philharmoniedeparis.fr](http://philharmoniedeparis.fr), puis en différé sur ARTE tv et France Musique.  
– Il sera disponible en streaming pendant 12 mois sur les sites internet  
d'ARTE Concert, de l'Orchestre de Paris et de la Philharmonie de Paris.  
– À partir de mars 2019, il sera disponible sur la nouvelle plateforme  
vidéo de France Musique, [francemusique.fr/com](http://francemusique.fr/com).

**EUROGROUP**  
CONSULTING  
MÉCÈNE PRINCIPAL

Grande Salle Pierre Boulez – Philharmonie

.....  
20h30

.....  
2018

.....  
Mercredi 21 et jeudi 22 mars 2018

# MASS, ORATORIO SCÉNIQUE

**Leonard BERNSTEIN**

*Ce sera notre réponse à la violence : faire de la musique plus intensément, plus magnifiquement, avec plus de dévotion que jamais.*

**Leonard Bernstein**

**A**vant de se lancer dans la composition de *Mass*, Bernstein caressait déjà depuis longtemps le souhait d'écrire une œuvre religieuse. Il avait exprimé sa spiritualité, ancrée dans la religion juive, dans ses *Symphonies n° 1 « Jeremiah »* (1942-1943) et n° 3 « *Kaddish* » (1963), mais il voulait réaliser une œuvre œcuménique qui puisse toucher le plus grand nombre. Le choix d'une messe catholique de la part d'un homme de confession juive ne manqua pas de surprendre, mais il fut motivé par le lien d'amitié que Bernstein avait entretenu avec John Fitzgerald Kennedy, le premier et seul président catholique des États-Unis. Il avait été bouleversé par son assassinat, le 22 novembre 1963, qu'il avait appris alors qu'il était en train d'achever l'orchestration de la *Symphonie « Kaddish »*. Il lui avait rendu hommage deux jours plus tard en dirigeant la *Symphonie n° 2 « Résurrection »* de Gustav Mahler lors d'un concert télévisé. Lorsque, quelques années plus tard, Jacqueline Kennedy lui commanda une œuvre pour l'ouverture du nouveau Kennedy Center for the Performing Arts de Washington qui devait avoir lieu en septembre 1971, il lui parut naturel d'y répondre par la composition d'une messe catholique. Si, au départ il avait eu l'intention d'écrire une messe traditionnelle, il décida ensuite de donner à son projet une forme plus novatrice. *Mass* n'est pas destinée à être jouée dans un lieu sacré mais dans un lieu

.....  
**Composé** entre 1969 et 1971 sur une commande de Jacqueline Kennedy pour l'inauguration du Kennedy Center for the Performing Arts de Washington ; créé le 8 septembre 1971, au Kennedy Center for the Performing Arts de Washington, par Alan Titus (Le Célébrant), le Norman Scribner Choir, le Berkshire Boy Choir, Gordon Davidson (mise en scène), Maurice Peress (direction)

**Orchestré** par Jonathan Tunick, Hershby Kay et Leonard Bernstein

**Éditions** © 1995 The Estate of Leonard Bernstein – Boosey & Hawkes

**Durée approximative** : 1h50 minutes

.....

## EN SAVOIR PLUS

– Humphrey Burton, *Leonard Bernstein, New York, Doubleday, 1994*; London, New York, Éd. Faber & Faber, rééd. 2017

– Jonathan Cott, *Dîner avec Lenny : Le dernier long entretien avec Leonard Bernstein* (trad. fr. Michel Marny), Paris, Éd. Christian Bourgois, 2014

– Renaud Machart, *Leonard Bernstein*, Arles, Éd. Acte Sud, 2007

– Max Noubel, *Leonard Bernstein : Janus l'insatiable, ou les conciliations impossibles*, B.R.A.H.M.S., Base de documentation de la musique contemporaine, <http://brahms.ircam.fr/leonard-berNSTEIN#parcours>

.....

## L'ŒUVRE ET L'ORCHESTRE

*Mass* de Bernstein fait son entrée au répertoire de l'Orchestre de Paris à l'occasion de ces deux concerts.

profane comme un opéra ou une salle de concert. C'est une pièce de théâtre musical, ou oratorio scénique, qui met en scène des chanteurs, des musiciens mais également des acteurs et des danseurs dans certaines versions. Mais si *Mass* est incontestablement l'œuvre la plus originale de Leonard Bernstein, et sans doute une des plus singulières du grand répertoire de la musique sacrée occidentale, c'est avant tout parce qu'elle inscrit le doute, le scepticisme envers la religion et la perte de confiance dans l'action bienfaitrice de Dieu au sein même du rituel. Le Célébrant, qui officie avec l'assistance du chœur et porte le message divin avec dévotion et amour, se voit contesté par des membres de la congrégation, représentés par les solistes d'un chœur de rue. Dès le *Premier introit* qui suit un *Alleluia* pourtant plein d'allégresse, et ceci tout au long de l'œuvre, ils défient Le Célébrant et contestent le dogme qu'il représente par des propos irrévérencieux. Mais ce qui peut sembler être de l'arrogance et de l'irrespect se révèle être une profonde inquiétude envers un avenir incertain, une solitude et une impuissance face à un monde de guerres et d'atrocités dans lequel la promesse d'une paix et d'un avenir radieux semble illusoire. Au temps de la composition de l'œuvre, l'Amérique s'enlisait au Vietnam dans une guerre aussi absurde que meurtrière. Elle était sourde et aveugle aux émeutes raciales des banlieues et à la contestation étudiante qui grondait sur les campus. Le Célébrant lutte de toutes ses forces pour garder la foi et faire face à ces comportements hostiles chargés d'angoisse. Il finit d'ailleurs lui aussi par être envahi par le doute. Il succombe alors à une crise violente et

---

## LEONARD BERNSTEIN

*Compositeur, chef d'orchestre, pianiste, pédagogue, essayiste, animateur d'émissions de télévision, Leonard Bernstein a fasciné tous ceux qui l'ont approché. Doué d'une capacité de travail colossale, il a mené de front ses diverses activités avec une énergie et un enthousiasme communicatifs. Bernstein compositeur a essayé de concilier des mondes musicaux opposés. S'il a cherché à trouver sa place dans la sphère de la musique savante qui lui a assuré la respectabilité auprès de ses pairs, il a aussi investi sans complexe la sphère des musiques populaires qui lui ont offert une popularité dont témoigne l'énorme succès de sa comédie musicale West Side Story. Bernstein fut le premier chef d'orchestre américain d'envergure internationale capable de rivaliser avec les grandes baguettes européennes. Il joua un rôle majeur dans la démocratisation de la musique classique par de nombreux cours et conférences, mais aussi en animant des concerts-lectures pour des publics d'enfants. Bernstein fut également un homme engagé sensible aux idées sociales progressistes, un défenseur des droits civiques et un militant pour la paix dans le monde.*

# J'ai le sentiment que c'est une œuvre que j'ai écrite toute ma vie. Ainsi, Le Célébrant est une extension de moi-même

Leonard Bernstein

---

## MASS :

### I. Dévotions avant la Messe

1. Antienne : *Kyrie Eleison* (Seigneur, aie pitié) – 2. Hymne et Psaume : « *Un chant simple* » – 3. Répons : *Alleluia*

### II. Premier Introït (Rondo)

1. Prières préliminaires – 2. Canon triple à trois voix : *Dominus vobiscum*

### III. Deuxième Introït

1. *In nomine Patris* (Au nom du Père)  
2. Prière pour la Congrégation (Chœur : « Père Tout-Puissant ») – 3. Épiphanie

### IV. Confession : 1. *Confiteor* (Je confesse)

2. Trope « Je ne le sais pas » – 3. Trope : « Facile »

### V. Méditation n° 1

**VI. Gloria :** 1. *Gloria Tibi* (Gloire à Toi)  
2. *Gloria in Excelsis* (Gloire à Dieu au plus haut des cieux) – 3. Trope : « La moitié des gens » – 4. Trope : « Gratitude »

### VII. Méditation n° 2

**VIII. Épître :** « La Parole du Seigneur »

### IX. Sermon d'Évangile « Dieu dit »

**X. Credo (Je crois) :** 1. *Credo in unum Deum* (Je crois en un seul Dieu) – 2. Trope : « *Non Credo* » – 3. Trope « Dépêchez-vous » – 4. Trope : « Un monde sans fin »  
5. Trope : « Je crois en Dieu »

**XI. Méditation n° 3** (*De profundis*, 1<sup>ère</sup> Partie)

**XII. Offertoire** (*De profundis*, 2<sup>e</sup> Partie)

**XIII. La prière du Seigneur :** 1. Notre Père... – 2. Trope : « Je continue »

### XIV. Sanctus

### XV. Agnus Dei

**XVI. Fraction :** « Les choses se cassent »

**XVII. Paix : Communion** (« Chant secret »)

profonde qui le conduit à un acte insensé : sur le mot « *pacem* » (*Dona nobis pacem*) de l'*Agnus Dei*, il brise le calice en le jetant violemment au sol et quitte la scène en abandonnant ses fidèles. Dans un entretien, Bernstein a dit que *Mass* faisait suite à trois années de désespoir depuis que les chars russes avaient envahi Prague en août 1968. Mais le douloureux aveu d'impuissance et la crise de désespoir du Célébrant sont un passage obligé avant de retrouver une foi apaisée. En son absence, chaque membre de la communauté n'a d'autre issue que de trouver l'espérance en lui-même. Par la voix innocente d'un enfant qui l'avait chantée au début de la messe, s'élève une mélodie simple portant une foi simple. Le Célébrant rejoint alors les fidèles et tous s'unissent dans le choral évoquant la puissance divine (« *Almighty Father* ») qui ouvre le chemin vers une paix tant désirée. *Mass* se présente sous la forme d'une succession de numéros musicaux enchaînés utilisant une très grande variété de styles aussi bien savants que populaires. On peut ainsi percevoir aussi bien l'influence de Charles Ives, Carl Orff, Aaron Copland, Igor Stravinski, Krzysztof Penderecki ou même Beethoven que des références à des musiques de gospel, de comédie musicale, de *marching band*, de jazz, de soul et de pop music. Cette hétérogénéité stylistique fait de *Mass* une œuvre postmoderne qui se veut musicalement exigeante tout en restant parfaitement accessible. Les *songs* ont le naturel et la spontanéité des meilleurs morceaux de Broadway, l'énergie électrisante du jazz ou l'intensité expressive du *blues*, tandis que les chœurs puisent leur inspiration aussi bien dans les architectures polyphoniques très

élaborées de la musique sacrée occidentale que dans les ensembles vocaux des opérettes de Gilbert et Sullivan ou encore dans les chœurs de gospel. Le livret et les *lyrics* de *Mass* ont été écrits en grande partie en collaboration avec Stephen Schwartz, l'auteur de *Godspell* (1970), une comédie musicale qui faisait entrer un sujet religieux à Broadway, tout comme l'opéra rock *Jesus Christ Superstar* (1970). *Mass* était, d'une certaine façon, une réponse à ces œuvres comme elle était une réponse à la comédie musicale rock *Hair*, un autre produit de la contre-culture.

Max Noubel

“  
*La musique pop semble être le seul domaine où l'on rencontre une vitalité sans complexe, le plaisir de l'invention, la sensation d'air frais. Tout semble, en comparaison, démodé : la musique électronique, le sérialisme, la musique aléatoire ont déjà pris l'odeur de renfermé de l'académisme.*

Leonard Bernstein (1969) après un concert de Jimi Hendrix

---

## LEONARD BERNSTEIN ET LE THÉÂTRE MUSICAL

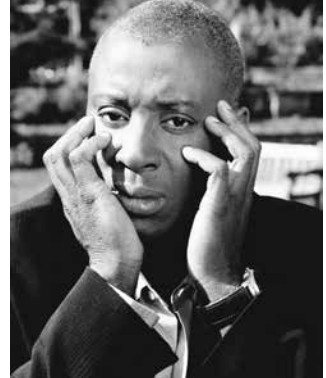
*Bernstein allait jusqu'à dire que toute sa musique avait une dimension théâtrale. Durant son adolescence, il avait monté une version parodique de Carmen ainsi que des opérettes de Gilbert et Sullivan. Plus tard, pendant ses études à Harvard, il avait monté une production de The Cradle Will Rock de Marc Blitzstein. Dès cette époque, s'était manifestée sa capacité à travailler en équipe et son extraordinaire énergie pour résoudre dans l'urgence tous les imprévus de la production scénique. Bernstein a su insuffler cette américanité dans toutes ses œuvres scéniques parvenant ainsi à renouveler différents genres tout en maintenant des liens étroits avec l'héritage de la grande tradition musicale européenne. Ainsi, il est parvenu à théâtraliser la messe avec Mass, à dramatiser la comédie musicale avec West Side Story ou encore à donner une dimension philosophique à l'opérette avec Candide. Ces œuvres très originales de théâtre musical se sont imposées avec le temps comme des chefs-d'œuvre de la musique américaine du XX<sup>e</sup> siècle.*

# WAYNE MARSHALL

Direction

---

**C**hef d'orchestre, organiste et pianiste, Wayne Marshall est aujourd'hui chef titulaire de l'Orchestre symphonique de la WDR de Cologne ainsi qu'organiste et artiste associé du Bridgewater Hall de Manchester. En 2007, il a été nommé chef principal de l'Orchestra Sinfonica di Milano Giuseppe Verdi (Orchestre symphonique Giuseppe Verdi de Milan). En 2018, Wayne Marshall est un acteur majeur des célébrations autour du Centenaire Bernstein et dirige de nombreuses manifestations programmées dans ce cadre. Après ces concerts avec l'Orchestre de Paris, il dirigera ainsi *Mass* avec l'Orchestre national du Capitole de Toulouse. Il fera ses débuts à la Philharmonie de Zurich dans un programme dédié à Bernstein avec notamment la très rare *Cantate de la Maison banche* avec l'Orchestre philharmonique de la radio des Pays-Bas. En février, il a donné plusieurs comédies musicales de Bernstein au Théâtre du Prince-Régent avec l'Orchestre de la radio de Munich. Durant l'été, il effectuera une tournée en Norvège et se produira dans le cadre de Festival de Schleswig-Holstein. Parmi ses projets, il dirigera à l'Elbphilharmonie de Hambourg, retrouvera l'Orchestre philharmonique de Rotterdam pour le Concert du Nouvel An et donnera une version concert de *Porgy and Bess* avec le Philharmonique de la radio de Prague. Il collaborera avec de nombreux orchestres dont l'Orchestre de la SWR pour un programme consacré à Frank Zappa. Il a réalisé de nombreux enregistrements pour plusieurs grands labels et son CD intitulé *Cershwin Songbook* lui a valu un ECHO (prix ayant succédé au Deutscher Schallplattenpreis). Son dernier album d'orgue, *Cershwin and Bernstein Improvised*, paru chez Fugue State Records a reçu nombre d'excellentes critiques. En 2004, il est devenu Docteur honoraire de l'Université de Bournemouth et en 2010, il est devenu Membre du Royal College of Music de Londres. En 2016, Wayne Marshall a été récompensé par le Prix de la Reine Elizabeth II, l'Independence Golden Jubilee Award, reconnaissant sa contribution exceptionnelle au service du Royaume-Uni.



## WAYNE MARSHALL ET L'ORCHESTRE DE PARIS

Wayne Marshall a fait ses débuts à l'Orchestre de Paris en février 2015, lors du week-end thématique « Love Stories », au cours duquel il a dirigé Indra Thomas dans un programme réunissant des œuvres vocales de Gershwin et Bernstein. Le lendemain, il dirigeait un concert en famille *Jazzy Night FM* mettant les mêmes compositeurs à l'honneur. Par ailleurs, Wayne Marshall a été en 2016 un des quatre organistes invités pour inaugurer l'orgue symphonique de la Philharmonie de Paris.

---

© DR

OPÉRAS, CONCERTS, DANSE, JAZZ À LA TÉLÉVISION

# mezzo



PHOTO © WILLEM BALCARDET

*Partenaire de l'Orchestre de Paris*

*Retrouvez les concerts de l'Orchestre de Paris*

sur **mezzo & mezzo**  
liveHD

Pour rester informé des diffusions,  
inscrivez-vous à notre lettre d'information  
sur [www.mezzo.tv](http://www.mezzo.tv)

[WWW.MEZZO.TV](http://WWW.MEZZO.TV)

ABONNEZ-VOUS SUR

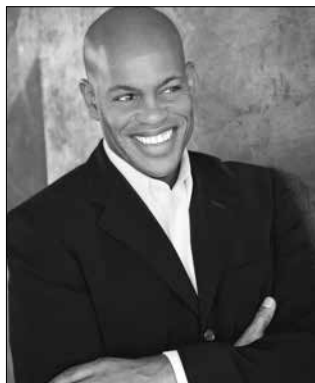
**CANAL** **numéricable** ET L'ADSL

# JUBILANT SYKES

Baryton (Le Célébrant)

---

Jubilant Sykes apporte une nouvelle dimension à la carrière du chanteur classique par ses incursions dans les répertoires du jazz et du gospel. Le Grammy Award du Meilleur album classique lui a été décerné, récompensant son enregistrement de *Mass* de Bernstein avec l'Orchestre symphonique de Baltimore – enregistrement qui a également reçu l'Editor's choice de Gramophone Magazine. Jubilant Sykes a collaboré avec des chefs tels que Kurt Masur, Lorin Maazel, Leonard Slatkin, Keith Lockhart, Christoph Eschenbach, David Robertson, Andrew Litton, Marin Alsop, David Zinman, John Nelson, John Williams et feu Marvin Hamlisch. En soliste, il a chanté avec des orchestres New York Philharmonic, London Symphony, Los Angeles Philharmonic, Minnesota Orchestra et les orchestres d'Atlanta, Baltimore, Boston, Chicago, Cleveland, Dallas, Houston, Philadelphie, Pittsburgh, Saint Louis, San Francisco, Seattle, Vancouver, et l'Orchestre symphonique de la BBC. Sa versatilité stylistique l'a conduit sur les scènes les plus diverses, du Metropolitan Opera, l'Opéra de Berlin, Carnegie Hall, le Centre Kennedy de Washington, le Barbican de Londres jusqu'au Apollo Theater de New York, l'Hollywood Bowl, le festival de jazz de la Nouvelles-Orléans pour ne mentionner que celles-là. Il a chanté le *Requiem* de Mozart aux côtés de Renée Fleming, a chanté en tournée avec Julie Andrews, a participé au show télévisé et à la tournée du Boston Pops, et s'est produit avec Josh Croban et Carlos Santana à l'Hollywood Bowl. Dans sa discographie, mentionnons *Jubilant Sykes Sings Copland and Spirituals* avec le London Symphony Orchestra, (dir. Andrew Litton – Arioso Classics), *Jubilant* (EMI) avec le guitariste classique américain, Christopher Parkening, *Jubilant* avec le trompettiste et compositeur Terence Blanchard, et *Wait for Me*, mêlant chants clasiques et populaires (Sony BMC). Jubilant Sykes a fait ses débuts d'acteur de cinéma dans *Freedom* (2014) avec Cuba Gooding, Jr. et a joué le rôle principal d'une nouvelle pièce, *Breath and Imagination*, présentée par Hartford Stage.



## JUBILANT SYKES ET L'ORCHESTRE DE PARIS

Jubilant Sykes fait ses débuts à l'Orchestre de Paris à l'occasion de ces deux concerts.

[jubilantsykes.com](http://jubilantsykes.com)

---

© Phil Fewsmith





ORCH  
ESTRE  
D E  
PARIS

PHILHARMONIE  
DE PARIS

RECRUTEMENT

# CHŒUR

DE L'ORCHESTRE DE PARIS

AUDITIONS POUR  
CHANTEURS  
AMATEURS  
CONFIRMÉS

en mai et juin 2018

Daniel Harding DIRECTEUR MUSICAL - Lionel Sow CHEF DE CHŒUR

Renseignements : [orchestredeparis.com](http://orchestredeparis.com) - 01 56 35 12 15 - [choeur@orchestre.de.paris.com](mailto:choeur@orchestre.de.paris.com)

# MATHIEU ROMANO

Chef de chœur

---

**C**hef de chœur ou d'orchestre, Mathieu Romano aborde tous les genres, de la musique baroque à la création contemporaine, en concert comme à l'opéra. Après des études musicales en Bourgogne, il est admis au Conservatoire national supérieur de musique et de danse de Paris et y obtient ses Prix de flûte traversière et de musique de chambre en 2009, puis intègre la classe de direction d'orchestre de Zsolt Nagy, d'où il sort diplômé d'un Master en 2013. Il se perfectionne lors de master classes auprès de François-Xavier Roth, Pierre Boulez, Susanna Mälkki, Stephen Cleobury, Hans-Christoph Rademann, Catherine Simonpietri ou encore Didier Louis. Dans son parcours, il a l'occasion de travailler comme chef assistant auprès de chefs tels que Paul Agnew à l'Amphithéâtre Bastille en 2012, Marc Minkowski au Festival d'Aix-en-Provence en 2014, Dennis Russell Davies, puis David Zinman au sein de l'Orchestre Français des Jeunes en 2013, 2014 et 2015. Il a dirigé des ensembles comme le RIAS Kammerchor de Berlin ou encore le Chœur de la radio lettone. Il est amené à collaborer régulièrement sur des productions d'opéras avec la compagnie des Frivolités Parisiennes. Ses prochains engagements l'amèneront à collaborer avec le Chœur de Chambre des Pays-Bas ou encore l'Orchestre régional de Normandie. Avec l'Ensemble Aedes, dont il est le fondateur et directeur artistique, il est régulièrement invité à la Philharmonie de Paris, au Théâtre des Champs-Élysées, au Théâtre Impérial de Compiègne, à l'Auditorium de Dijon et dans dans le cadre de nombreux festivals (d'Aix-en-Provence, Chaise-Dieu, Besançon ou Rencontres musicales de Vézelay). Il a l'occasion de collaborer avec Daniel Harding, François-Xavier Roth, Pablo Heras-Casado, Jérémie Rhorer. Il enregistre également de nombreux disques de musique *a cappella*, salués par la critique musicale. Très impliqué dans les actions d'accessibilité et d'éducation à la musique, avec l'Ensemble Aedes ou en tant que chef d'orchestre, il prend notamment la direction d'un nouvel orchestre DEMOS en Nouvelle-Aquitaine. Il est en outre artiste associé du Théâtre Impérial de Compiègne.



**MATHIEU ROMANO**

**ensemble-aedes.fr**

---

© Géraldine Aresteanu - L'Archipel

# ENSEMBLE AEDES

MATHIEU ROMANO CHEF DE CHŒUR

---

**F**ondé en 2005, l'Ensemble Aedes a pour vocation d'interpréter les œuvres majeures et les pièces moins célèbres du répertoire choral des cinq siècles passés jusqu'à la création contemporaine. Composé de dix-sept à quarante chanteurs professionnels, il collabore avec des ensembles renommés comme Le Cercle de l'Harmonie (Jérémy Rhorer), Les Musiciens du Louvre (Marc Minkowski), l'Orchestre philharmonique de Radio France, le Chœur de la radio lettone (Sigvards Klava) ou encore la Maîtrise de Paris (Patrick Marco). L'ensemble s'est déjà produit à la Philharmonie de Paris, Salle Pleyel, au Théâtre des Champs-Élysées, à l'Opéra royal de Versailles, à l'Opéra de Bordeaux, dans le cadre des Festivals de Saint-Denis, de La Chaise-Dieu, d'Ambroay, de Radio France et Montpellier. La musique du XX<sup>e</sup> siècle et la création contemporaine tiennent une place essentielle dans les activités de l'ensemble. Sa discographie comporte de nombreux enregistrements salués par la critique: citons notamment *Ludus verbalis* (Eloquentia/Harmonia Mundi), *Instants limites* (Aeon/Harmonia Mundi), *Ludus verbalis*, vol. 3 et 4 (NoMadMusic). En 2016, l'Ensemble Aedes est nommé Révélation musicale de la saison par l'Association Professionnelle de la Critique Théâtre Musique et Danse.

*La Caisse des Dépôts est le mécène principal de l'Ensemble Aedes. Il est conventionné par le ministère de la Culture – DRAC Bourgogne-Franche-Comté et est soutenu par la DRAC Hauts-de-France, les Conseils Régionaux de Bourgogne-Franche-Comté et des Hauts-de-France ainsi que les Conseils Départementaux de l'Yonne et de l'Oise. Il reçoit également le soutien de l'ADAMI et de la SPEDIDAM. L'ensemble est en résidence au Théâtre Impérial de Compiègne, au Théâtre d'Auxerre, à la Cité de la Voix de Vézelay ainsi qu'à la Fondation Singer-Polignac. Il est également Lauréat 2009 du Prix Bettencourt pour le chant choral, membre de Tenso (réseau européen des chœurs de chambre professionnels), de la FEVIS et du PROFEDIM.*



## ENSEMBLE AEDES

### DIRECTEUR ARTISTIQUE

Mathieu Romano

### SOPRANOS

Agathe Boudet, Judith Derouin,  
Marie Planinsek, Clémence Olivier,  
Amélie Raison, Amandine Trenc

### ALTOS

Julia Beaumier, Anaïs Bertrand, Laia  
Cortés Calafell, Pauline Leroy,  
Angélique Pourreyron, Pauline Prot

### TÉNORS

Camillo Angarita, François-Olivier  
Jean, Martial Pauliat, Nicolas Rether,  
Florent Thioux, Marc Valero

### BASSES

Igor Bouin, Jérémie Delvert, Mathieu  
Dubroca, Sorin Dumitrascu, Pascal  
Courgand, René Ramos

# LIONEL SOW

Chef de chœur

---

**A**près des études de violon et de chant, Lionel Sow se tourne vers la direction de chœur et d'orchestre. Il obtient au Conservatoire de Paris – CNSMDP des premiers prix en harmonie, contrepont, fugue, direction de chœur, chant grégorien, écriture et contrepont et, en 2005, le Certificat d'Aptitude à la direction d'ensembles vocaux. Parallèlement, Lionel Sow devient directeur musical de plusieurs ensembles vocaux. Dès 1995, il dirige la Maîtrise des petits chanteurs de Saint-Christophe; en 2000, il prend la direction artistique de l'ensemble vocal Les Temperaments, et en 2002, de la Maîtrise Notre-Dame de Paris où il assure la direction du chœur d'enfants en devenant l'assistant de Nicole Corti, avant d'en prendre la direction artistique et pédagogique en 2006. Depuis 2004, Lionel Sow dirige régulièrement le Chœur de Radio France pour la préparation de programmes à cappella ou avec orchestre. Il est par ailleurs amené à collaborer avec de nombreux ensembles: l'Orchestre national de France et l'Orchestre philharmonique de Radio France, le Chœur et la Maîtrise de Radio France, la Maîtrise de Paris, le Chœur de l'Armée Française, l'Ensemble Douce Mémoire, Sequenza 9.3, Les Paladins, le San Francisco Symphony Orchestra, le Cleveland Symphony Orchestra, le West-Eastern Divan Orchestra... et chefs: Myung-Whun Chung, Fabio Biondi, John Nelson, Riccardo Chailly, Paavo Järvi, Yutaka Sado, James Conlon, Herbert Blomstedt, Michael Tilson Thomas, Leonardo García Alarcón, Jaap van Zweden, Bertrand de Billy, Thomas Hengelbrock et Daniel Harding. Lionel Sow enseigne la direction de Chœur au cours de stages de formation professionnelle ainsi qu'au CNSMD de Lyon depuis janvier 2017. Il intervient lors de sessions auprès du département de musique ancienne et de la classe de direction d'orchestre du Conservatoire de Paris–CNSMDP. En 2011, Lionel Sow a été élevé au rang de Chevalier de l'ordre des Arts et des Lettres.



## LIONEL SOW

En septembre 2011, Lionel Sow prend la direction du Chœur de l'Orchestre de Paris avec le projet, à la demande de Paavo Järvi, de lui donner une nouvelle impulsion dans la perspective de sa résidence à la Philharmonie de Paris à partir de janvier 2015. En 2012, il crée l'Académie, en 2013 le Chœur de chambre, en 2014 le Chœur d'enfants et en 2015 le Chœur de jeunes.

[orchestredeparis.com](http://orchestredeparis.com)

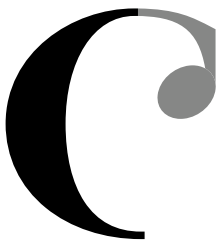
---

© Jean-Baptiste Millot

# CHŒUR DE L'ORCHESTRE DE PARIS

## LIONEL SOW CHEF DE CHŒUR

C'est en 1976, à l'invitation de Daniel Barenboim, qu'Arthur Oldham – unique élève de Britten et fondateur des chœurs du Festival d'Edimbourg et du Royal Concertgebouw d'Amsterdam – fonde le Chœur de l'Orchestre de Paris. Il le dirigera jusqu'en 2002. Didier Bouture et Geoffroy Jourdain poursuivent le travail entrepris et partagent la direction du chœur jusqu'en 2010. En septembre 2011, Lionel Sow prend la direction du Chœur de l'Orchestre de Paris. Le Chœur de l'Orchestre de Paris est composé de chanteurs amateurs dont l'engagement a souvent été salué, notamment par les chefs d'orchestre avec lesquels ils ont travaillé, dont Claudio Abbado, Pierre Boulez, Daniel Barenboim, Bertrand de Billy, Herbert Blomstedt, Semyon Bychkov, Jean-Claude Casadesus, Riccardo Chailly, James Conlon, sir Colin Davis, Christoph von Dohnányi, Antal Doráti, Christoph Eschenbach, Carlo Maria Giulini, Rafael Kubelík, Jesús López Cobos, Lorin Maazel, Zubin Mehta, Seiji Ozawa, Pascal Rophé, Wolfgang Sawallisch, sir Georg Solti, Michael Tilson Thomas, Paavo Järvi, Thomas Hengelbrock et Daniel Harding. Le Chœur de l'Orchestre de Paris a participé à plus d'une quinzaine d'enregistrements de l'Orchestre de Paris.



**Chœur principal:** composé de 80 chanteurs, le Chœur principal est rompu à l'interprétation du répertoire symphonique choral.

**Chœur de chambre:** cet ensemble de 40 chanteurs est d'une grande flexibilité et permet de diversifier la programmation du répertoire choral de l'Orchestre de Paris.

**Académie du Chœur:** L'Académie est composée d'une trentaine de chanteurs de 18 à 25 ans, issus des meilleurs chœurs d'enfants et des classes de chant des conservatoires.

**Chœur d'enfants:** il rassemble une centaine d'enfants de 9 à 14 ans, auxquels est proposée une formation sous la direction des chefs de Chœur associés, sur le temps extra-scolaire.

**Chœur de jeunes:** il rassemble une cinquantaine de chanteurs de 15 à 18 ans issus des Conservatoires des 6<sup>e</sup>, 13<sup>e</sup> et 19<sup>e</sup> arrondissements et du CRR d'Aubervilliers-La Courneuve.

*Les partenaires des chœurs d'enfants et de jeunes sont les trois conservatoires de la ville de Paris (6<sup>e</sup>, 13<sup>e</sup> et 19<sup>e</sup> arrondissements) et le CRR d'Aubervilliers-La Courneuve.*

Edwin Baudo, Marie Deremble-Wauquiez, Marie Joubinaux et Béatrice Warcollier sont chefs associés aux chœurs d'enfants et de jeunes.

*Pour en savoir plus : [orchestredeparis.com](http://orchestredeparis.com)*

# LE CHŒUR D'ENFANTS DE L'ORCHESTRE DE PARIS

**EDWIN BAUDO, MARIE DEREMBLE-WAUQUIEZ, MARIE JOUBINAUX ET  
BÉATRICE WARCOLLIER CHEFS DE CHŒUR ASSOCIÉS**

Créé en septembre 2014 à l'initiative de Lionel Sow, le Chœur d'enfants de l'Orchestre de Paris s'adresse aux enfants de 9 à 14 ans et rassemble actuellement 105 enfants. Le principe de ce chœur est unique : proposer aux enfants une formation exigeante sur le temps extra-scolaire uniquement. Pour cela, trois conservatoires de la Ville de Paris, ceux des 6<sup>e</sup>, 13<sup>e</sup> et 19<sup>e</sup> arrondissements, et le Conservatoire à Rayonnement Régional d'Aubervilliers-La Courneuve (CRR 93) sont partenaires du projet avec leurs chefs de chœur respectifs : Marie Deremble-Wauquiez, Béatrice Warcollier, Edwin Baudo et Marie Joubinaux. Les enfants reçoivent dans les conservatoires un enseignement hebdomadaire complet (chant choral, technique vocale, formation musicale) puis se réunissent une fois par mois pour un week-end de travail à la Philharmonie de Paris, sous la direction de Lionel Sow et des chefs de chœur associés. Les concerts représentent l'aboutissement du travail pédagogique et sont partie intégrante de l'enseignement dispensé. Le Chœur d'enfants accompagne ainsi certaines productions symphoniques de l'Orchestre de Paris. Il assure également des concerts avec des orchestres invités à la Philharmonie et donne au moins une fois par an un spectacle intégrant une dimension scénique, chorégraphique ou une pratique artistique complémentaire afin de sensibiliser les enfants à d'autres formes d'art.

Le Chœur d'enfants de l'Orchestre de Paris  
bénéficie du soutien de la Fondation Groupe RATP



Kyllikki Agrinier  
Thalia Aimar-Boudon  
Harris Albouchi  
Lila Arezki-Hadrossek  
Cléo Askenazy  
Noura Bawa-Badou  
Nora Belaid-Rochman  
Daniel Belitei  
Marie Ben Khanouche  
Mila-Carlota Beneddine  
Selinger  
Albane Bollengier  
Kaylian Bolou  
Roxane Bonnaud-Jouin  
Agathe Bouvier-Henon  
Aurélie Brette  
Giulia Burgos  
Flavio Burgos  
Violette Caby  
Marie-Hortense  
Carlach  
Laura Charissoux  
Meha Cherif  
Pola Chéron-Bonnet  
Dassine Chikh  
Irina Clavel  
Floris Conand  
Paul Crespel

Camille Creton de  
Limerville  
Marthe Darmena  
Irma de Banville  
Wandrille de Lestrangle  
Parvathi Delatre  
Isao Delatre  
Tancrède Delrieu  
Clémentine Desvignes  
Louis Philippe Diakor  
Camou Diouf  
Aïcha Dokkar  
Thelma Dufour  
Inès Eddelhaoui  
Ella Berivan Erdogan  
Gabriel Feumi-Jantou  
Romane Fickinger  
Mélia Gaci  
Menzo Gaci  
Adèle Calichet  
Edgar Genin  
Anne Cosse  
Oriane Gras-Poncet  
Raphaël Crech  
Emma Cuchez  
Christye Cueret  
Saéna Cuignadeau  
Imane Hadj Abdallah

Angela Hanryon  
Louna Harfouche  
Joséphine Hecker  
Alice Keever  
Jeanne Koclejda  
Sirine Koulaïla  
Camélia Koulaïla  
Héloïse Lagarde  
Louise Laurençon  
Ellen Laurin-Jamin  
Tristan Le Clouannec  
Deniel  
Anastasia Levillain  
Xinmiao Liu-Clayse  
Michaëlle Magi  
Zoé Maillard  
Agathe Maillard  
Mahaut Marouvin  
Viramale Sacksick  
Camille Meledandri  
Elmina Merat  
Grégoire Metivier  
Caspard Millner  
Marie Muller  
Neila Nguemadji  
Lila Nzongo  
Taitou Pallisco  
Iman Pardoux

Gabriel Passerard  
Siméon Petrov  
Jeanne Philippe  
Nafsika Prantzos  
Ruben Registe-Jean  
Constance Renart  
Blanche Renoud  
Florence Robbins  
Helena Rodini  
Dounaevskaïa  
Hermione Rodini  
Dounaevskaïa  
Mona Rossi  
Simon Rossi  
Lou Ruf  
Jérémie Saldana  
Élise Savale  
Mathilde Schlumberger  
Ionela Scripnic  
Fantine Sevic  
Gabrielle Sorin  
Albane Travers  
Aurelle Tridant  
Coline Valentin  
Camille Wieczorkiewicz  
Arthur Yvernault  
Cherifa Zaghoulou  
Hector Zeller

# LE CHŒUR DE L'ORCHESTRE DE PARIS

## CHŒUR PRINCIPAL, CHŒUR DE CHAMBRE & ACADÉMIE

---

### SOPRANOS

<i>Pauline Amar</i>	<i>Marie-Agathe Chevalier</i>	<i>Sonia Jacobson</i>	<i>Françoise Ragu</i>
<i>Réna Amri</i>	<i>Maïa-Angelica Costa</i>	<i>Clémence Lalaut</i>	<i>Apolline Rai-Westphal</i>
<i>Virginie Bacquet</i>	<i>Alice de Monfreid</i>	<i>Clémence Laveggi</i>	<i>Thaïs Rai-Westphal</i>
<i>Nida Baierl</i>	<i>Colombe de Poncins</i>	<i>Victoire Lion</i>	<i>Aude Réveille</i>
<i>Barat Ida</i>	<i>Christiane Détrez-</i>	<i>Rebeca Lopez</i>	<i>Ludivine Ronceau</i>
<i>Corinne Berardi</i>	<i>Lagny</i>	<i>Gaëlle Marck</i>	<i>Cécile Sagnier</i>
<i>Roxane Borde</i>	<i>Katarina Eliot</i>	<i>Virginie Mekongo</i>	<i>Sandrine Scaduto</i>
<i>Noémie Bousquet</i>	<i>Virginie Estève-Da</i>	<i>Catherine Mercier</i>	<i>Anaïs Scheider</i>
<i>Magalie Bulot</i>	<i>Vinha</i>	<i>Michiko Monnier</i>	<i>Bénédicte Six</i>
<i>Tara Cassan</i>	<i>Stéphanie Caillard</i>	<i>Anne Muller</i>	<i>Clémence Tolot</i>
<i>Christine Cazala</i>	<i>Nathalie Gauthier</i>	<i>Marie-Josée Pasternak</i>	<i>Anne Vainsot</i>
<i>Cécile Chéraqui</i>	<i>Marie-Cécile Henry</i>	<i>Philine Péroutin</i>	<i>Anna Vatea</i>
<i>Anne Chevalier</i>	<i>Anne-Laure Hulin</i>	<i>Aliénor Petiot</i>	

---

### ALTOS

<i>Sarah Affreingue</i>	<i>Claudine Duclos</i>	<i>Caroline Koclejda</i>	<i>Véronique Sangin</i>
<i>Louise Alexis</i>	<i>Chloé Fabreguettes</i>	<i>Nicole Leloir</i>	<i>Silvia Sauer-Witwicky</i>
<i>Françoise Anav-Mallard</i>	<i>Aude Fillon</i>	<i>Suzanne Louvel</i>	<i>Sarah-Noemi</i>
<i>Camila Argolo</i>	<i>Clara Fréjaques</i>	<i>Sandra Markovic</i>	<i>Schulmeister</i>
<i>Charlotte Beaucillon</i>	<i>Audrey Gourdin</i>	<i>Catherine Marnier</i>	<i>Nina Tchernitchko</i>
<i>Sophie Cabanes</i>	<i>Caétane Guégan</i>	<i>Agnès Maurel</i>	<i>Marly Trepy</i>
<i>Wonjun Choi</i>	<i>Bénédicte Cuery</i>	<i>Caladriel Moreau</i>	<i>Fanny Vantomme</i>
<i>Sabine Chollet</i>	<i>Dominique Hollebeke</i>	<i>Alice Moutier</i>	<i>Annick Villemot</i>
<i>Lola Dauthieux</i>	<i>Sarah Huber</i>	<i>Martine Patrouillault</i>	
<i>Alice de Vulpillières</i>	<i>Caroline Irigoine</i>	<i>Coline Pélissier</i>	

---

### TÉNORS

<i>Julien Assous</i>	<i>Sammy Elghadab</i>	<i>Marc Laugenie</i>	<i>Frédéric Pineau</i>
<i>Jean-Sébastien Basset</i>	<i>Noam Fima</i>	<i>Éric Leurs</i>	<i>Philippe Quiles</i>
<i>Ferréol Charles</i>	<i>Daniel Fortmann</i>	<i>Vincent Magnin</i>	<i>Arnaud</i>
<i>Olivier Clément</i>	<i>Nicolas Crégis</i>	<i>William Mohamad</i>	<i>Razafindralambo</i>
<i>Stéphane Clément</i>	<i>Stéphane Grosclaude</i>	<i>Augustin Mondan</i>	<i>Frédéric Royer</i>
<i>Gaëtan D'Alauro</i>	<i>Maximilien</i>	<i>Pierre Nyounay</i>	<i>Clément Tixier</i>
<i>Xavier de Snoeck</i>	<i>Hondermarck</i>	<i>Nyounay</i>	<i>Xavier Verrez</i>
<i>Julien Dubarry</i>	<i>Didier Kaleff</i>	<i>Denis Peyrat</i>	<i>Michel Watelet</i>
<i>Chislain Dupré</i>	<i>Min Kuang</i>	<i>Pierre Philippe</i>	

---

### BASSES

<i>Emmanuel Agyemang</i>	<i>Denis Duval</i>	<i>Benoit Labaune</i>	<i>Christophe Rioux</i>
<i>Grégory Allou</i>	<i>Renaud Farkoa</i>	<i>Sylvain Labrousse</i>	<i>Lionel Sadoun</i>
<i>Paul Alric</i>	<i>Patrick Félix</i>	<i>Serge Lacorne</i>	<i>Arès Siradag</i>
<i>Patrick Aubert</i>	<i>Heinz Fritz</i>	<i>Grégoire Lecomte</i>	<i>Mathias Théry</i>
<i>Vincent Boussac</i>	<i>Hervé Cagnard</i>	<i>Gilles Lesur</i>	<i>Martin Vallas</i>
<i>Pere Canut de Las</i>	<i>Matthieu Courdon</i>	<i>Salvador Mascarenhas</i>	<i>Swann Veyret</i>
<i>Heras</i>	<i>Laurent Guanzini</i>	<i>Nicolas Maubert</i>	<i>Victor Wetzels</i>
<i>Jean-François Cerezo</i>	<i>Christophe Cutton</i>	<i>Didier Péroutin</i>	
<i>Gilles Debenay</i>	<i>Martin Hosch</i>	<i>Eric Picoulean</i>	
<i>Fabrice Dupray</i>	<i>Christopher Hyde</i>	<i>Cuillaume Pinta</i>	

## PORTRAIT

# EIICHI CHIJIWA

Deuxième violon solo  
de l'Orchestre de Paris



### **Votre rôle à l'orchestre?**

*En tant que deuxième solo, mon rôle le plus important est de soutenir le premier violon solo. Un rôle très enrichissant car les deux violons solos, Roland Daugareil et Philippe Aiche, ont des personnalités et des jeux très différents ! Je suis en outre très content d'être au premier pupitre car je peux voir les solistes, et notamment les pianistes de très près. Avant même qu'un pianiste entame un bis, je regarde la position de ses doigts, et je sais plus ou moins quelle pièce il va jouer. Cette proximité avec les solistes est un vrai privilège !*

### **Le Japon ?**

*Je suis très japonais même si j'habite Paris depuis vingt-quatre ans. Ma famille vit encore là-bas et quand il faut compter les mesures, je compte en japonais, sinon je me trompe ! Je réponds en partie au stéréotype français du Japonais, c'est-à-dire un homme timide, qui parle peu, mais je suis là pour apporter quelque chose de différent. J'aime bien être un outsider !*

### **Comment êtes-vous venu au violon ?**

*Au début, j'étudiais le piano que j'adorais, et le violon. Mais mon professeur a estimé que le violon me convenait davantage. C'est ainsi qu'à dix ans, j'ai finalement choisi d'être violoniste.*

### **Si vous deviez jouer d'un autre instrument ?**

*Le piano justement. J'aimerais accompagner de grands chanteurs car j'adore les mélodies et les lieder de Schubert, Schumann et Wolf.*

---

### **Quel est votre plus grand vice ?**

*D'aimer passionnément Chopin ! Un comble pour un musicien d'orchestre, car il n'a quasiment rien écrit pour l'orchestre et les musiciens d'orchestre se moquent toujours un peu de l'accompagnement de ses concertos. Pour moi, il représente la perfection de l'écriture musicale.*

### **Le répertoire que l'orchestre ne joue pas assez ?**

*La musique française. On joue régulièrement La Mer de Debussy, mais peu d'œuvres de Koechlin, Chabrier, Milhaud, Honegger ou Poulenc. On sait que quand l'orchestre joue ce répertoire, il est dans l'excellence, alors pourquoi ne pas en faire plus ?*

### **Un compositeur injustement méconnu ?**

*Carl Nielsen que j'ai découvert grâce à Paavo Järvi. J'adore le côté sauvage, inattendu et parfois drôle de sa musique. La musique de Nielsen est profondément humaine.*

### **Que vous a appris le métier de musicien d'orchestre ?**

*L'amitié. Être dans un orchestre vous oblige à être attentif à tous et à respecter profondément vos collègues.*

### **Le public ?**

*On sent le public de la Philharmonie très présent, prêt à prendre du plaisir, et loin des conventions sociales. À Pleyel, on sentait qu'une élite sociale venait pour se retrouver. Ici, tout le monde semble concerné par la musique avant tout !*

### **Dernier coup de coeur ?**

*La dernière saison de House of Cards. Je suis addict à cette série ! Les ressorts psychologiques sont incroyables. Je suis très admiratif du travail des scénaristes et réalisateurs.*

### **Vos engagements ?**

*Je suis président de l'association Parcours d'Exil, qui gère un centre de soins pour les victimes de tortures et pour les mineurs isolés étrangers. Il y a bientôt dix ans que j'ai mis l'orchestre en relation avec et le partenariat s'est depuis largement développé. La musique symphonique qui peut paraître loin de leurs préoccupations est une belle manière de les accueillir dans notre société et se révèle être une excellente thérapie...*



DÉCOUVREZ  
NOTRE NOUVEAU SITE

## FIGURES DE NOTES

Mode d'emploi, anecdotes, solos préférés... Nos musiciens dévoilent en vidéo tous les secrets de leurs instruments !  
Testez ensuite vos connaissances avec le quizz !

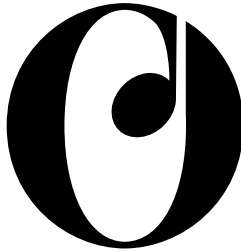
[orchestredeparis.com/figuresdenotes](http://orchestredeparis.com/figuresdenotes)



# ORCHESTRE DE PARIS

## DANIEL HARDING DIRECTEUR MUSICAL

Première formation symphonique française, l'Orchestre de Paris donne, avec ses 119 musiciens, plus d'une centaine de concerts chaque saison à la Philharmonie de Paris et lors de ses tournées ou de sa résidence au Festival d'art lyrique d'Aix-en-Provence. Cette phalange d'exception fête ses 50 ans au fil de la saison avec en point d'orgue deux concerts anniversaire les 1<sup>er</sup> et 2 novembre 2017. Il a en effet donné son concert inaugural en novembre 1967 sous la direction de son premier directeur musical, Charles Munch. Herbert von Karajan, sir Georg Solti, Daniel Barenboim, Semyon Bychkov, Christoph von Dohnányi, Christoph Eschenbach et Paavo Järvi se succèdent ensuite à la direction de l'orchestre. Daniel Harding est devenu en 2016 le neuvième directeur musical de l'Orchestre de Paris, Thomas Hengelbrock le rejoignant comme chef associé. Ces deux chefs, aux programmes novateurs, conjugueront leurs talents pour écrire une nouvelle page de l'histoire de l'Orchestre de Paris. L'orchestre joue un rôle majeur au service des répertoires des XIX<sup>e</sup> et XX<sup>e</sup> siècles et de la création contemporaine. L'Orchestre de Paris accueille cette saison le compositeur Jörg Widmann en résidence et assure notamment la création d'*Au cœur de Paris* conçue pour le cinquantième anniversaire de l'orchestre, ainsi que la création française du *Concerto pour violon* de Daníel Bjarnason en octobre. Avec le jeune public au cœur de ses priorités, l'Orchestre de Paris offre une large palette d'activités, ouvertes au public scolaire ou familial ainsi qu'aux publics plus éloignés



de la musique ou fragilisés. En février 2018, l'orchestre se produit en Allemagne sous la direction de Daniel Harding, lors d'une tournée avec l'altiste Antoine Tamestit. En mai, il retrouvera l'Espagne avec Daniel Harding et Maria João Pires avant de rejoindre en juillet sa résidence au Festival d'Aix-en-Provence pour y donner deux opéras, *L'Ange de feu* de Prokofiev (dir. Kazushi Ono) et *Ariadne auf Naxos* de Richard Strauss (dir. Marc Albrecht). En 2011, Lionel Sow a pris la direction du Chœur de l'Orchestre de Paris fondé en 1976 par Arthur Oldham. Il développe depuis plusieurs ensembles au sein de la formation: le Chœur d'enfants, le Chœur de jeunes, l'Académie, le Chœur de chambre et le Chœur principal. Parmi les dernières parutions, mentionnons le DVD *Elektra* (Bel Air Classiques – Grammy Award) enregistré lors du Festival d'Aix-en-Provence (dir. Esa-Pekka Salonen). En 2015, sont parus deux enregistrements consacrés à Rachmaninoff et Dutilleux (dir. Paavo Järvi) sous le label Erato. Afin de mettre à la disposition du plus grand nombre le talent de ses musiciens, l'orchestre diversifie largement sa politique audiovisuelle en nouant des partenariats avec Radio Classique, France musique, Arte, Mezzo et France Télévisions. Deux enregistrements-live sous la direction de Daniel Harding sont disponibles dorénavant sur le site Classical Live (Google play musique): *Une Vie de héros* de Strauss et *la Musique funèbre maçonnique* de Mozart. L'Orchestre de Paris est soutenu par le Ministère de la Culture et la Mairie de Paris depuis sa création.

# LES MUSICIENS DE L'ORCHESTRE DE PARIS

## DIRECTION

### **Bruno Hamard**

Directeur général

### **Daniel Harding**

Directeur musical

### **Édouard Fouré Caul-Futy**

Délégué artistique

## CHEF ASSOCIÉ

Thomas Hengelbrock

## PREMIERS

### **VIOLONS SOLOS**

Philippe Aïche

Roland Daugareil

### **VIOLONS**

Eiichi Chijiwa,

2<sup>e</sup> violon solo

Serge Pataud,

2<sup>e</sup> violon solo

Nathalie Lamoureux,

3<sup>e</sup> solo

Christian Brière,

1<sup>er</sup> chef d'attaque

Christophe Mourguiart,

1<sup>er</sup> chef d'attaque

Philippe Balet,

2<sup>e</sup> chef d'attaque

Antonin André-Réquena

Maud Ayats

Elsa Benabdallah

Caëlle Bisson

Fabien Boudot

David Braccini

Joëlle Cousin

Cécile Couiran

Matthieu

Handtschoewercker

Gilles Henry

Florian Holbé

Andrei Iarca

Saori Izumi

Raphaël Jacob

Momoko Kato

Maya Koch

Anne-Sophie Le Rol

Angélique Loyer

Nadia Marano-Mediouni

Pascale Meley

Phuong-Mai Ngô

Nikola Nikolov

Étienne Pfender

Gabriel Richard

Richard Schmuouler

Élise Thibaut

Anne-Elsa Trémoulet

Caroline Vernay

### **ALTOS**

Ana Bela Chaves, 1<sup>er</sup> solo

David Caillard, 1<sup>er</sup> solo

Nicolas Carles, 2<sup>e</sup> solo

Florian Voisin, 3<sup>e</sup> solo

Clément Batrel-Genin

Flore-Anne Brosseau

Sophie Divin

Chihoko Kawada

Béatrice Nachin

Nicolas Peyrat

Marie Poulanges

Cédric Robin

Estelle Villotte

Florian Wallez

### **VIOLONCELLES**

Emmanuel Caugué,

1<sup>er</sup> solo

Éric Picard, 1<sup>er</sup> solo

François Michel, 2<sup>e</sup> solo

Alexandre Bernon, 3<sup>e</sup> solo

Anne-Sophie Basset

Delphine Biron

Thomas Duran

Manon Cillardot

Claude Giron

Marie Leclercq

Florian Miller

Frédéric Peyrat

Hikaru Sato

### **CONTREBASSES**

Vincent Pasquier, 1<sup>er</sup> solo

Sandrine Vautrin, 2<sup>e</sup> solo

Benjamin Berlioz

Igor Boranian

Stanislas Kuchinski

Mathias Lopez

Cérard Steffe

Ulysse Vigreux

Marie van Wynsberge

### **FLÛTES**

Vincent Lucas, 1<sup>er</sup> solo

Vicens Prats, 1<sup>er</sup> solo

Bastien Pelat

Florence Souchard-

Delépine

### **PETITE FLÛTE**

Anais Benoit

### **HAUTBOIS**

Michel Bénét, 1<sup>er</sup> solo

Alexandre Cattet, 1<sup>er</sup> solo

Benoît Leclerc

Rémi Crouiller

### **COR ANGLAIS**

Gildas Prado

### **CLARINETTES**

Philippe Berrod, 1<sup>er</sup> solo

Pascal Moraguès, 1<sup>er</sup> solo

Arnaud Leroy

### **PETITE**

### **CLARINETTE**

Olivier Derbesse

### **CLARINETTE**

### **BASSE**

Philippe-Olivier Devaux

### **BASSONS**

Giorgio Mandolesi,

1<sup>er</sup> solo

Marc Trénel, 1<sup>er</sup> solo

Lionel Bord

Lola Descours

### **CONTREBASSON**

Amrei Liebold

### **CORS**

André Cazalet, 1<sup>er</sup> solo

Benoit de Barsony, 1<sup>er</sup> solo

Jean-Michel Vinit

Anne-Sophie Corrian

Philippe Dalmasso

Jérôme Rouillard

Bernard Schirrer

### **TROMPETTES**

Frédéric Mellardi, 1<sup>er</sup> solo

Laurent Bourdon

Stéphane Courvat

Bruno Tomba

### **TROMBONES**

Cuillaume Cottet-

Dumoulin, 1<sup>er</sup> solo

Jonathan Reith, 1<sup>er</sup> solo

Nicolas Drabik

Jose Angel Isla Julian

Cédric Vinatier

### **TUBA**

Stéphane Labeyrie

### **TIMBALES**

Camille Baslé, 1<sup>er</sup> solo

Antonio Javier Azanza

Ribes, 1<sup>er</sup> solo

### **PERCUSSIONS**

Éric Sammut, 1<sup>er</sup> solo

Nicolas Martynciow

Emmanuel Hollebeke

### **HARPE**

Marie-Pierre

Chavaroche

PROCHAINS CONCERTS DE L'ORCHESTRE DE PARIS  
À LA PHILHARMONIE DE PARIS – GRANDE SALLE PIERRE BOULEZ

## MARS

MERCREDI 28 ET JEUDI 29  
20H30

### MOZART *Wolfgang Amadeus*

La Clémence de Titus, ouverture  
Concerto pour piano n°23

### MAHLER *Custav*

Symphonie n° 4, pour soprano et orchestre

**Thomas Hengelbrock** *direction*

**Nelson Goerner** *piano*

**Camilla Tilling** *soprano*

---

Tarifs : 50 € | 40 € | 35 € | 25 € | 20 € | 10 €

---

## AVRIL

JEUDI 5  
20H30

### REBEL *Jean-Féry*

Les Elemens (extraits)

### WIDMANN *Jörg*

Echo-Fragmente, pour clarinette et groupes instrumentaux

### HARVEY *Jonathan*

Wheel of Emptiness, pour seize musiciens

### IVES *Charles*

Symphonie n°4

**Orchestre de Paris, Ensemble intercontemporain,**

**Les Arts Florissants**

**Daniel Harding, Paul Agnew** *direction*

**Jörg Widmann** *clarinette*

**Chœur de l'Orchestre de Paris**

**Lionel Sow** *chef de chœur*

*En partenariat avec l'Orchestre de Paris, l'Ensemble intercontemporain, Les Arts Florissants et la Philharmonie de Paris*

---

Tarifs : 50 € | 40 € | 35 € | 25 € | 20 € | 10 €

---

MERCREDI 11 ET JEUDI 12  
20H30

### LIGETI *Cyörgy*

Atmosphères

### WAGNER *Richard*

Prélude de Lohengrin

### SCHUMANN *Robert*

Concerto pour violoncelle

### BEETHOVEN *Ludwig van*

Symphonie n° 7

**Christoph von Dohnányi** *direction*

**Kian Soltani** *violoncelle*

---

Tarifs : 50 € | 40 € | 35 € | 25 € | 20 € | 10 €

## POUR FACILITER VOTRE RETOUR APRÈS LE CONCERT

---

# G7

### **G7, PARTENAIRE DE L'ORCHESTRE DE PARIS,**

met à votre disposition ses taxis à la sortie des concerts du soir de la Grande Salle.

Un coordinateur G7 se tiendra à votre disposition dans le hall d'entrée de la Philharmonie (niveau 3) pour vous aiguiller vers les taxis.

*N'hésitez pas à vous renseigner auprès des agents d'accueil.*



---

### **SERVICE DE NAVETTES GRATUIT**

À l'issue de chaque représentation donnée en soirée dans la Grande salle ou dans la Salle des concerts, la Philharmonie de Paris vous propose un service gratuit de navettes desservant différents sites parisiens. Ce service est offert durant toute la saison. Les navettes stationnent le long du boulevard Sérurier.

#### **TRAJET NAVETTE 1**

Gare du Nord, République, Hôtel-de-Ville, Luxembourg et Denfert-Rochereau.

#### **TRAJET NAVETTE 2**

Gare du Nord, Saint-Lazare, Charles-de-Gaulle – Étoile.

# ORCH ESTRE D E PARIS | LE CERCLE

## MÉLOMANES, REJOIGNEZ LE CERCLE DE L'ORCHESTRE DE PARIS

- Réservez vos places en priorité
- Rencontrez les musiciens
- Découvrez la nouvelle saison en avant-première
- Accédez aux répétitions générales
- Accompagnez l'orchestre en tournée...

Grâce à vos dons, vous permettez à l'orchestre de développer ses projets pédagogiques et sociaux. Le Cercle contribue également au rayonnement international de l'orchestre en finançant ses tournées.

### ADHÉSION À PARTIR DE 100 €

### DÉDUISÉZ 66% DE VOTRE DON DE VOTRE IMPÔT SUR LE REVENU OU 75% DE VOTRE I.FI.

Si vous résidez aux États-Unis ou dans certains pays européens, vous pouvez également faire un don et bénéficier d'un avantage fiscal.

### REMERCIEMENTS

---

**PRÉSIDENT** Pierre Fleuriot

### MEMBRES GRANDS MÉCÈNES CERCLE CHARLES MUNCH

Marie-Louise Antoni et Philippe Lagayette, Hélène et Gérald Azancot, Anthony Béchu, Nicole et Jean-Marc Benoit, Agnès et Vincent Cousin, Vincent Duret, Pierre Fleuriot, Nathalie et Bernard Gault, Pascale et Éric Ciully, Marina et Bertrand Jacquillat, Tuulikki et Claude Janssen, Claude et Denis Kessler, Ioana Labau, Brigitte et Jacques Lukasik, Danielle et Bernard Monassier, Adrien Nimhauser, Laetitia Perron et Jean-Luc Paraire, Judith et Samuel (in mem.) Pisar, Alain et Michèle Pouyat, Éric Rémy, Brigitte et Bruno Revellin-Falcoz, Carine et Éric Sasson, Peace Sullivan

### MÉCÈNES

Isabelle Bouillot, Florence et Jean-François Couturier, Anne et Jean-Pierre Duport, France et Jacques Durand, Philippine et Jean-Michel Eudier, S et JC Gasperment, Chantal et Alain Gouverneyre, Geneviève et Gérard Gozet, Annette et Olivier Huby, Marie-Claude et Jean-Louis Laflute, Estelle et Maurice Lasry, François Lureau, Pascal Mandin, Michèle Maylié, Gisèle et Gérard Navarre, Emmanuelle Petelle et Aurélien Veron, Eileen et Jean-Pierre Quéré, Olivier Ratheaux, Olivia et Antoine Robichon, Véronique Saint-Geours, Agnès et Louis Schweitzer

### DONATEURS

Andrée et Claude Arnoux, Françoise Aviron, Claire et Dominique Bazy, Monique et Franck Briatte, Maureen et Thierry de Choiseul, Nicole et Ervin Ciraru, Claire et Richard Combes, Sylvie et Yann Delabrière, Christiane et Gérard Engel, Yves-Michel Ergal, Claudie et François Essig, Anne-Marie Gachot, Catherine Ollivier et François Gerin, Thomas Covers, Bénédicte et Marc Craingeot, Yves Le Bellec, Christine et Robert Le Goff, Gilbert Leriche, Michel Lillette, Catherine et Jean-Claude Nicolas, Christine Guillouet et Riccardo Piazza, Cécile et Michel Picaud Annick et Michel Prada, Benoît Quernin, Nicole et Jacques Sampré, Colette et Bill Toynbee, Claudine et Jean-Claude Weinstein

## **ENTREPRISES, DEVENEZ MÉCÈNES DE L'ORCHESTRE DE PARIS**

Apportez un soutien concret à des projets artistiques, éducatifs ou citoyens qui ne pourraient voir le jour sans votre aide.

En remerciement du don de votre entreprise :

- Des invitations
- L'organisation de relations publiques prestigieuses
- De la visibilité sur nos supports de communication
- Des rencontres avec les musiciens après le concert
- Des concerts privés dans vos locaux...

**60% DE VOTRE DON  
EST DÉDUCTIBLE DE L'IMPÔT  
SUR LES SOCIÉTÉS**

## **ORGANISEZ UN ÉVÈNEMENT INOUBLIABLE**

Organisez un événement et invitez vos clients aux concerts de l'Orchestre de Paris à la Philharmonie de Paris.

L'Orchestre de Paris prépare votre événement :

- Des places de concert en 1ère catégorie « Prestige »
- L'accueil à un guichet dédié, des hôtes pour vous guider
- Un cocktail d'accueil, d'entracte et/ou de fin de concert
- Un petit-déjeuner lors d'une répétition générale
- Une visite privée de la Philharmonie de Paris et de ses coulisses

## **CONTACT**

---

**Nathalie Coulon**  
01 56 35 12 05  
ncoulon@orchestredeparis.com

# L'Orchestre de Paris remercie les mécènes et partenaires pour leur généreux soutien

## LES MÉCÈNES

---

Membres d'Honneur du Cercle de l'Orchestre de Paris

**EUROGROUP**  
CONSULTING  
MÉCÈNE PRINCIPAL

 **NATIXIS**  
BEYOND BANKING

---

Membres Associés

 1818  
BICENTENAIRE  
CAISSE D'ÉPARGNE  
ÎLE-DE-FRANCE

FONDATION  
GROUPE  
RATP 

 **GROUPE  
FIMINGO**

---

Membres Partenaires

**BRED**   
MULTIPLIER LES CHANCES

 **PALAZZETTO**  
BRUZZONE  
CENTRE  
DE MUSIQUE  
ROMANESQUE  
FRANÇAISE

 **GENERALI**

*sacem*   
Société des Auteurs,  
Compositeurs et  
Éditeurs de Musique

 la culture avec  
la copie privée

 **Skadden**

---

Membres Donateurs

 **ADS**  
Consultants  
*Orchestra Sponsor*

Boulet Lamberti Bebon  
*Avocats*

 **BOUYGUES**

 **FONDATION  
D'ENTREPRISE**  
BANQUE POPULAIRE  
RIVES DE PARIS

 **Fondation ENGIE**

**RACHMANINOFF**  
Serge Rachmaninoff Foundation

**SCOR**  
The Art & Science of Risk

---

Membres Amis

Executive Driver Services, Gaillard Partners, Potel et Chabot, Propa Consulting et Valentin Environnement et TP

## LES ENTREPRISES PARTENAIRES

---

**AIRFRANCE** 

 **CHAMPAGNE  
BILLECART-SALMON**  
*1820-1918*

 **COMPASS**  
GROUP

## LES PARTENAIRES ENSEIGNEMENT

---

**CONSERVATOIRE  
NATIONAL SUPÉRIEUR  
DE MUSIQUE ET  
DE DANSE DE PARIS**

 Conservatoire  
à rayonnement régional  
de Paris

 **FR**  
Fédération Française  
de Musique

**CRR 93**   
CONSERVATOIRE ET LYCEUM MUSICAL  
JACQUES-LÉVY - LES GENÈVRES

## LES PARTENAIRES MÉDIAS

---

 **PARIS  
CLASSIQUE**

**mezzo**  
liveHD

**Le Monde**

**arte**  
CONCERT